

**گزارش تفسیری مدیریت**

**سال مالی منتهی به ۲۹ اسفند ۱۴۰۲**

**شرکت دامداری قلیسه نمونه (سهامی عام)**

**ناشر پذیرفته شده در بازار اول فرابورس ایران**

**گزارش تفسیری مدیریت**

**پیوست صورتهای مالی منتهی به ۲۹ اسفند ۱۴۰۲**





## گزارش تفسیری مدیریت

سال مالی منتهی به ۲۹ اسفند ۱۴۰۲

شماره صفحه	فهرست مطالب
۵	مقدمه
۶	چارت سازمانی
۷	۱- ماهیت کسب و کار شرکت
۷	۱-۱- تاریخچه تاسیس شرکت
۸	۲-۱- مقایسه تولید و فروش شرکت با برخی از شرکتهای مشابه فعالیت
۸	۳-۱- ماهیت شرکت و صنعت
۹	۱-۴- مواد اولیه مصرفی
۱۰	۱-۵- نحوه تامین و وضعیت بازار مواد اولیه شرکت
۱۱	۱-۶- جایگاه شرکت در صنعت
۱۱	۱-۷- جزئیات فروش
۱۲	۱-۸- وضعیت پرداخت ها به دولت
۱۲	۲- قوانین و مقررات و سایر عوامل برون سازمانی موثر بر شرکت و احتمال تغییر در آنها از جمله مولفه های اقتصاد کلان
۱۳	۳- وضعیت رقابت
۱۴	۴- اطلاعات بازارگردان شرکت
۱۵-۱۶	۵- اهداف مدیریت و راهبرد های مدیریت برای دستیابی به ان اهداف
۱۶-۱۷	۶- پروژه ها، طرح ها و برنامه های توسعه و آینده نگری
۱۸	۷- رویه های مهم حسابداری برآورد ها و قضاوت ها و تاثیرات تغییرات آنها بر نتایج گزارش شده
۱۸-۲۲	۸- سیاست های شرکت در ارتباط با راهبری شرکتی و اقدامات صورت گرفته در رابطه با آن
۲۳	۹- راهبردهای شرکت برای مواجهه با افزایش هزینه مواد اولیه
۲۴-۲۶	۱۰- مهمترین منابع، مصارف، ریسک ها و روابط



## گزارش تفسیری مدیریت

### سال مالی منتهی به ۲۹ اسفند ۱۴۰۲

- ۱۱- اطلاعات مربوط به معاملات با اشخاص وابسته ..... ۲۹
- ۱۲- دعوی حقوقی له و علیه شرکت و اثرات ناشی از آن ..... ۳۰
- ۱۳- نتایج عملیات و چشم اندازها ..... ۳۱
- ۱۳-۱- نتایج عملکرد مالی و عملیاتی ..... ۳۱
- ۱۳-۲- جزئیات پرداخت و آخرین وضعیت پرداخت سود سهام مطابق مصوبه آخرین مجمع ..... ۳۲
- ۱۳-۳- تحلیل حساسیت سود ..... ۳۲-۳۳
- ۱۴- مهمترین معیارها و شاخص های عملکرد برای ارزیابی عملکرد واحد تجاری در مقایسه با اهداف اعلام شده ..... ۳۳
- ۱۴-۱- شاخص ها و معیارهای عملکرد ارزیابی ..... ۳۳
- ۱۴-۲- نسبت های مالی ..... ۳۴
- ۱۵- کمیته های اصلی و کمیته های تخصصی مدیریت ..... ۳۵-۳۶

## گزارش تفسیری مدیریت

### سال مالی منتهی به ۲۹ اسفند ۱۴۰۲

#### مقدمه:

در اجرای بند ۱ ماده ۷ دستورالعمل اجرایی افشای اطلاعات شرکت های ثبت شده نزد سازمان بورس و اوراق بهادار (مصوب مورخ ۱۳۸۶/۰۵/۰۳ و اصلاحیه های بعدی هیات مدیره سازمان بورس و اوراق بهادار)، شرکت هایی که سهام آن ها نزد بورس اوراق بهادار تهران و یا فرابورس ایران پذیرفته شده باشد، موظف به تهیه و افشای گزارش تفسیری مدیریت در مقاطع میان دوره ای ۳، ۶ و ۹ ماهه و همچنین مقطع سالانه می باشند.

لذا گزارش تفسیری مدیریت اخیر مطابق با ضوابط گزارش تفسیری مدیریت (مصوب ۱۳۹۶/۱۰/۰۴ و اصلاحیه مورخ ۱۳۹۷/۰۸/۰۶ و ۱۴۰۲/۰۵/۰۱) هیات مدیره سازمان بورس و اوراق بهادار) و راهنمای بکارگیری ضوابط تهیه گزارش تفسیری مدیریت تهیه و در تاریخ ۱۴۰۳/۰۴/۲۰ به تایید هیات مدیره شرکت رسیده است.

امضاء	سمت	نماینده	اعضای هیئت مدیره
	رئیس هیات مدیره غیر موظف	مهدی اکبرپور علی تپه	بنیاد مستضعفان انقلاب اسلامی
	نایب رئیس هیات مدیره و مدیرعامل	حسین رفیع زاده	شرکت گسترش کشاورزی و دامپروری فردوس پارس (سهامی عام)
	عضو هیات مدیره و مدیرمالی و امورمجامع	محمد کرمی مشمپا	شرکت سرمایه گذاری توسعه اقتصاد پایدار سینا (سهامی خاص)
	عضو هیات مدیره غیر موظف	مهدی فرامرزبان جزی	شرکت پیوند تجارت آتیه ایرانیان (سهامی خاص)
	عضو هیات مدیره غیر موظف	—	شیموس علی باقریان



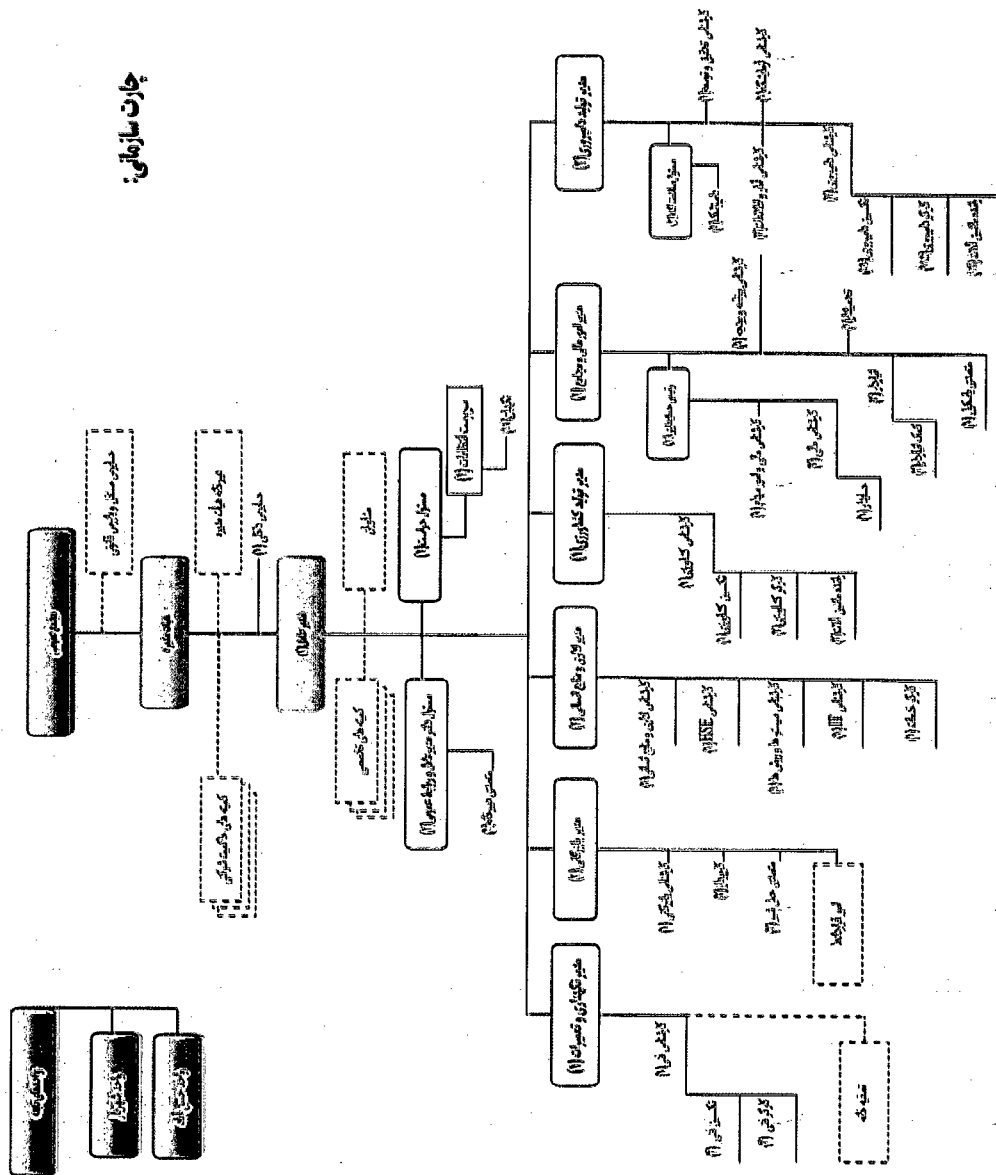


## گزارش تفسیری مدیریت

سال مالی منتهی به ۲۹ اسفند ۱۴۰۲

### چارت سازمانی

#### چارت سازمانی:



۱. کمیته های تخصصی تعیین شده و در صورت نیاز با هیئت مدیران در ارتباط است.
۲. تدوین و به روز رسانی سیاست های کلی و برنامه های عملیاتی در راستای اهداف تعیین شده.
۳. نظارت بر اجرای برنامه های عملیاتی و گزارشگری به هیئت مدیران.
۴. همکاری با نهادهای نظارتی و دولتی در راستای اهداف تعیین شده.



## گزارش تفسیری مدیریت

سال مالی منتهی به ۲۹ اسفند ۱۴۰۲

### ۱- ماهیت کسب و کار شرکت

#### ۱-۱- تاریخچه تاسیس شرکت

شرکت دامداری تلیسه نمونه (سهامی عام) به شناسه ملی ۱۰۱۰۲۱۵۰۸ در تاریخ ۱۷ مرداد ماه ۱۳۶۴ به صورت شرکت سهامی خاص تاسیس شد و طی شماره ۵۷۰۶۵ تاریخ ۱۳۶۴/۰۵/۱۷ در اداره کل ثبت شرکت ها و موسسات غیر تجاری تهران به ثبت رسید و متعاقباً از تاریخ ۱۳۶۴/۰۷/۰۱ شروع به بهره برداری نموده است. همچنین با جابجایی شرکت از سمت مرقد مطهر امام خمینی (ره) به شهریار، تحت شماره ۸۵۹ تاریخ ۱۳۷۲/۰۲/۳۱ در اداره ثبت شرکت ها و موسسات غیر تجاری شهریار به ثبت رسید، شرکت در تاریخ ۱۳۹۳/۱۲/۱۹ به موجب صورتجلسه مجمع عمومی فوق العاده مورخ ۱۳۷۹/۰۸/۲۲ به سهامی عام تبدیل و در تاریخ ۱۳۹۴/۱۱/۱۱ در فسر بورس ایران پذیرفته شده است. در حال حاضر، شرکت دامداری تلیسه نمونه (سهامی عام) جزو شرکت های فرعی شرکت گسترش کشاورزی و دامپروری فردوس پارس (سهامی عام) است و واحد نهایی گروه بنیاد مستضعفان انقلاب اسلامی است.

نشانی مرکز اصلی و محل فعالیت اصلی آن در شهرستان شهریار، میدان نماز، بلوار پلیس، کیلومتر ۲ جاده شهریار به تهران، قره تپه جاده گاوداری نبش اداره تعویض پلاک شهریار و واحد حسن آباد، تهران، حسن آباد فشافویه، کیلومتر ۳۳ جاده قدیم تهران-قم، ۳۰۰ متر بعد از پلیس راه می باشد.



## گزارش تفسیری مدیریت

سال مالی منتهی به ۲۹ اسفند ۱۴۰۲

### ۲-۱- مقایسه تولید و فروش شرکت با برخی از شرکتهای مشابه فعالیت

بینالود		زاگرس		خرم دره		مگنال		تلیسه		نام شرکت		
فروش	تولید	فروش	تولید	فروش	تولید	فروش	تولید	فروش	تولید	واحد اندازه گیری	نوع محصول	ردیف
۳۸.۵۳۸	۳۹.۷۱۸	۳۷.۳۳۸	۳۸.۷۰۶	۴۹.۱۹۱	۵۰.۷۶۲	۳۶.۴۹۷	۳۷.۴۸۴	۴۸.۶۳۳	۵۰.۱۳۶	تن	شیر	۱
۱.۴۳۳	۱.۴۱۹	۱.۴۶۹	۱.۳۶۶	۱.۷۵۰	۱.۶۶۰	۱.۲۹۷	۱.۲۹۲	۱.۷۶۹	۱.۸۴۳	راس	گوساله	۲
-	-	-	-	۱۱	۱۱	۱۷۲	۱۷۲	۳۱	۳۳	تن	گلزا	۳

### ۳-۱- ماهیت شرکت و صنعت:

موضوع فعالیت شرکت دامداری تلیسه نمونه طبق ماده ۲ اساسنامه عبارت است از انجام کلیه امور مربوطه به کشاورزی، زراعت، دامداری، باغداری، پرورش طیور، زنبور عسل، ماهی و هر گونه حیوان دیگر بمنظور استفاده از پشم، کرک، گوشت، پوست، شیر، سایر فرآورده های پروتئینی، سایر مواد اولیه صنایع کشت و صنعت وابسته به کشاورزی و دامداری و اخذ نمایندگی از کشورهای خارجی، واردات مواد اولیه و ماشین آلات و لوازم و وسایل، هر نوع دام و حیوانات مورد نیاز و تامین صنایع وابسته به کشاورزی و دامداری و مشارکت با سایر شرکتهای و انجام اموری که بطور مستقیم و غیر مستقیم به موضوعات فوق ارتباط دارد. این شرکت دارای دو واحد گاو داری در شهرستان های شهریار و حسن آباد فشافویه می باشد





## گزارش تفسیری مدیریت

سال مالی منتهی به ۲۹ اسفند ۱۴۰۲

### ۴-۱- مواد اولیه مصرفی:

ردیف	نام ماده اولیه	واحد اندازه گیری	میزان مصرفی برای منتهی به ۱۴۰۲/۱۲/۲۹	تامین کننده‌ها
۱	ذرت علوفه ای	تن	۳۹۵۹۱	تولیدات داخلی
۲	پونجه خشک	تن	۷۵۱۸	تولیدات داخلی
۳	جو	تن	۵۶۶۷	تولیدات داخلی
۴	سبوس	تن	۱۲۸۵	تولیدات داخلی
۵	کنجاله سویا	تن	۳۳۸۵	تولیدات داخلی
۶	ذرت دانه ای	تن	۹۲۹۳	تولیدات داخلی
۷	پنبه دانه	تن	۵۹۸	تولیدات داخلی
۸	پودر چربی	تن	۴۹۷	تولیدات خارجی
۹	شیر	تن	۱۴۲۶	تولیدات خارجی
۱۰	مکمل	تن	۳۰۷	تولیدات داخلی
۱۱	پودر ماهی	تن	۱۱۹۷	تولیدات داخلی
۱۲	بچه ماهی فزل آلا	قطعه	۱۵۰۰۰۰	تولیدات داخلی

خرید مواد اولیه شرکت از بازار داخلی و وارد کنندگان کالا انجام می پذیرد، سهم دولتی تعیین شده برای شرکت (عمدتا ذرت دانه ای، جو و کنجاله سویا) که توسط وزارت جهاد کشاورزی تعیین و از طریق سازمانه بازارگاه نهاده های کشاورزی تامین میگردد، اما بخشی از خرید نهاده های مذکور نیز از بازار داخلی و وارد کنندگان با نرخ های بازار براساس مصوبات کمیسیون معاملات و هیات مدیره انجام می پذیرد.



## گزارش تفسیری مدیریت

سال مالی منتهی به ۲۹ اسفند ۱۴۰۲

### ۵-۱- نحوه تامین و وضعیت بازار مواد اولیه شرکت:

ردیف	نام ماده اولیه	مبلغ خرید منتهی به ۱۴۰۲/۱۲/۲۹	تامین کننده‌ها	فروشنده‌گان
۱	ذرت علوفه ای	۱.۱۴۵.۴۹۱	تولیدات داخلی	کشاورزان
۲	یونجه خشک	۵۰۰.۹۹۶	تولیدات داخلی	کشاورزان
۳	جو	۵۳۳.۶۴۳	تولیدات داخلی	سامانه بازارگاهی
۴	تفاله خشک	۳۴۴.۴۲۶	تولیدات داخلی	شرکت قندهگمتان
۵	کنجاله سویا	۷۷۳.۲۶۳	تولیدات داخلی	سامانه بازارگاهی
۶	پودر چربی	۳۵۴.۷۰۱	تولیدات خارجی	سالم خوراک افق - پیشگام سپند البرز

نحوه قیمت گذاری مواد اولیه خریداری شده و تامین کنندگان عمده شرکت که توسط وزارت جهاد کشاورزی تعیین و از طریق سامانه بازارگاه نهاده های کشاورزی خریداری میگردد و بخشی از خرید نهاده ها و علوفه های دامی از بازار داخلی و وارد کنندگان با نرخ بازار براساس مصوبات کمیسیون معاملات و هیات مدیره انجام می پذیرد. و همچنین فروشنده های عمده شرکت شامل شرکتهای دانه چین اراک (اشخاص همگروه)، شرکت آواتجارت صبا (خرید نهاده های دامی) - شرکت ساحل کار انزلی (پودرماهی) - اسماعیل حسین خانی (ذرت علوفه ای) - مجتمع صنایع غذایی میهن (نهاده های دامی) و شرکت سالم خوراک افق (پودرچربی) می باشد



## گزارش تفسیری مدیریت

سال مالی منتهی به ۲۹ اسفند ۱۴۰۲

۶-۱- جایگاه شرکت در صنعت:

بازارهای اصلی، وضعیت فعلی رقابتی و جایگاه شرکت:

نام محصول	واحد سنجش	ظرفیت تولید جهان	ظرفیت تولید ایران	ظرفیت تولید شرکت	درصد سهم شرکت از تولید در کشور
شیر خام	تن	۸۵۲.۰۰۰.۰۰۰	۷.۵۰۹.۰۰۰	۵۰.۵۰۰	۰.۰۰۶
دام نر و ماده	راس	-	۶۰۰.۰۰۰	۳.۷۹۴	۰.۰۰۶

۷-۱- جزئیات فروش:

۱-۷-۱- جزئیات فروش

ردیف	نوع محصول	کل مقدار فروش داخلی	سهم شرکت از مبلغ فروش داخل در بازار محصول	کل مقدار فروش داخلی در بورس کالا	مقدار فروش شرکت در بورس کالا	سهم شرکت از تعداد فروش در بورس کالا	کل مبلغ فروش داخلی در بورس کالا	مبلغ فروش شرکت در بورس کالا	سهم شرکت از مبلغ فروش در بورس کالا
۱	شیر	۴۸.۶۳۳	۷.۵۸۸.۵۳۵	-	-	-	-	-	-
۲	گوساله نر	۱.۷۶۹	۵۱۰.۹۲۶	-	-	-	-	-	-
۳	کود حیوانی	۳۷.۳۱۵	۱۰۳.۱۷۰	-	-	-	-	-	-
۴	کلزا	۳۱	۹.۳۷۱	-	-	-	-	-	-
۵	ماهی قزل آلا	۴۳	۷۹.۶۹۳	-	-	-	-	-	-
جمع			۸.۲۹۱.۶۹۵						

قیمت فروش داخلی محصولات شیر توسط شورای قیمت گذاری وزارت جهاد کشاورزی تعیین می شود که آخرین قیمت های مصوب برای هر کیلو محصولات شیر مبلغ ۱۵۰.۰۰۰ ریال با شرایط دارا بودن ۳.۲ درصد چربی و ۳ درصد پروتئین و بار میکروبی زیر ۱۰۰ هزار می باشد و به ازای یک دهم درصد چربی افزایش / کاهش مبلغ ۲۰.۰۰۰ ریال به مبلغ پایه



## گزارش تفسیری مدیریت

### سال مالی منتهی به ۲۹ اسفند ۱۴۰۲

افزایش/کاهش پیدا می کند. در خصوص محصول کلزا با توجه به اینکه کشت و فروش این محصول با توصیه و حمایت وزارت جهاد کشاورزی صورت می پذیرد لذا قیمت گذاری فروش آن توسط وزارت خانه مربوطه می باشد

#### ۸-۱- وضعیت پرداخت ها به دولت

ردیف	شرح	سال مالی ۱۴۰۲	سال مالی ۱۴۰۱	درصد تغییرات نسبت به دوره مشابه سال قبل	دلایل تغییرات
۱	مالیات عملکرد	۲,۱۷۹	۵۸۴	۲۷۳	افزایش درآمدهای مشمول مالیات
۲	بیمه سهم کارفرما	۱۲۰,۴۵۶	۸۵,۰۸۸	۴۲	افزایش حقوق و دستمزد طبق قانون کار
۳	پرداختی بابت انرژی	۷,۶۴۲	۶,۸۷۲	۱۱	استفاده بهینه و گازکشی منازل مسکونی واحد حسن آباد همچنین کاهش سوخت فسیلی

#### ۲- قوانین و مقررات و سایر عوامل برون سازمانی مؤثر بر شرکت و احتمال تغییر در آنها از جمله مؤلفه

##### های اقتصاد کلان:

مهمترین قوانین و مقررات حاکم بر فعالیت شرکت عبارتند از: قانون تجارت، قانون بازار اوراق بهادار، آیین نامه ها و مقررات سازمان بورس و اوراق بهادار، قانون کار، قانون تامین اجتماعی، استانداردهای حسابداری (با توجه به ماهیت فعالیت شرکت رعایت استاندارد شماره ۲۶ مربوط به فعالیتهای کشاورزی) و قانون مالیات ها و مبارزه با پولشویی، مقررات سازمان محیط زیست و قانون سازمان دامپزشکی کشور است.



## گزارش تفسیری مدیریت

سال مالی منتهی به ۲۹ اسفند ۱۴۰۲

### ۳- وضعیت رقابت :

رتبه مقادیر فروش	مقادیر فروش		مقادیر تولید		شرکت	نماد	
	شیر	گوساله- راس	شیر-تن	گوساله- راس			
۱	۱	۳.۵۷۹	۸۳.۵۸۹	۳.۳۷۲	۸۶.۳۸۲	شرکت دامداری فکا (سهامی عام)	زفکا
۴	۲	۲.۶۶۵	۷۷.۴۳۲	۲.۷۶۳	۷۹.۹۹۸	شرکت دامپروری قیام اصفهان (سهامی عام)	زقیام
۲	۳	۳.۰۶۴	۶۸.۳۲۴	۲.۹۶۴	۷۰.۶۸۶	گشت و دام گلدشت نمونه اصفهان	زگلدشت
۶	۴	۱.۷۵۰	۴۹.۱۹۱	۱.۸۴۳	۵۰.۷۶۲	شرکت گشت و صنعت خرمدره (سهامی عام)	زگدشت
۵	۵	۱.۷۶۹	۴۸.۶۳۳	۱.۸۴۳	۵۰.۱۳۶	دامداری تلیسه نمونه	تلیسه
۳	۶	۲.۹۵۵	۴۲.۶۹۸	۱.۴۶۵	۴۴.۱۱۵	کشاورزی و دامپروری فجر اصفهان	زفجر
۸	۷	۱.۴۳۳	۳۸.۵۳۸	۱.۴۱۹	۳۹.۷۱۸	کشاورزی و دامپروری بینالود	زبینا
۷	۸	۱.۴۶۹	۳۷.۳۳۸	۱.۳۶۶	۳۸.۷۰۶	شیر و گوشت زاگرس شهرکرد	زشگزا
۹	۹	۱.۲۹۷	۳۶.۴۹۷	۱.۲۹۲	۳۷.۴۸۴	کشاورزی و دامپروری مگسال	زمگسال



## گزارش تفسیری مدیریت

سال مالی منتهی به ۲۹ اسفند ۱۴۰۲

### ۴- اطلاعات بازارگردان شرکت:

طبق بخشنامه شماره ۹۹/ب/۴۴۰/۰۶۰ مورخ ۱۳۹۹/۷/۷ سازمان بورس و اوراق بهادار و شرکت کارگزاری بورس بهگزین طی قرارداد شماره ۱۴۰۱/۳۸۹۳ مورخ ۱۴۰۱/۱۲/۰۹ به عنوان بازارگردان سهام شرکت تلیسه نمونه انتخاب گردید. ضمناً این شرکت هیچ گونه منابع مالی جهت خرید سهام در اختیار شرکت فوق الذکر قرار نداده است و تمام منابع مالی خرید سهام به عهده سهامدار عمده (بنیاد مستضعفان انقلاب اسلامی) می باشد.

### بازارگردانی:

ردیف	عنوان	پارامتر
۱	نام بازارگردان	شرکت بورس بهگزین
۲	آغاز دوره بازارگردانی	۱۴۰۱/۱۲/۰۹
۳	پایان دوره بازارگردانی	۱۴۰۲/۱۲/۰۹
۴	منابع اختصاص یافته به بازارگردان از سوی ناشر (میلیون ریال)	
۵	منابع اختصاص یافته به بازارگردان از سوی سهامدار عمده (میلیون ریال / تعداد سهم)	۳۰,۰۰۰
۶	تعداد سهام خریداری شده طی دوره	۲۳۵,۲۲۶,۲۴۱
۷	تعداد سهام فروخته شده طی دوره	۲۲۱,۵۰۷,۷۱۰
۸	مانده سهام نزد بازارگردان	۱۳,۷۱۸,۵۳۱



## گزارش تفسیری مدیریت

سال مالی منتهی به ۲۹ اسفند ۱۴۰۲

۵- اهداف مدیریت و راهبردهای مدیریت برای دستیابی به آن اهداف

چشم انداز:

شرکت تلیسه نمونه پیشرو در تولید محصولات دامپروری ممتاز و باکیفیت و بزرگترین تولید کننده شیر

در کشور خواهد بود

ماموریت:

شرکت تلیسه نمونه با نگرش بهبود مستمر، عرضه کننده محصولات با کیفیت در رشته فعالیت دامپروری و کشاورزی

میباشد که با استفاده از امکانات موجود، فن آوری های نوین و رعایت استانداردها، ضمن احترام به حقوق مشتریان،

منافع تمام سهامداران و ذینفعان را فراهم می نماید.

اهداف کلی:

- ۱ افزایش تولید محصولات کشاورزی و دامپروری
- ۲ بهبود بهره وری عوامل در تمام بخشهای شرکت
- ۳ افزایش درآمد و سودآوری
- ۴ شناسایی مناطق و بررسی امکان توسعه ظرفیتها در بخش دامپروری و کشاورزی



## گزارش تفسیری مدیریت

سال مالی منتهی به ۲۹ اسفند ۱۴۰۲

### استراتژیها:

- ۱ استفاده حداکثری از ظرفیتهای و امکانات موجود در واحدهای گاوآوردی
- ۲ بالا بردن ارزش شرکت در بازار سرمایه ای بورس
- ۳ بهینه سازی الگوی کشت کشاورزی
- ۴ اجاره یا خرید اراضی کشاورزی جهت تأمین علوفه مورد نیاز واحدهای دامداری شرکت
- ۵ تقویت رویکرد بازرگانی خارجی و صادرات انواع دام و سایر محصولات
- ۶ استقرار سیستم مدیریت کیفیت بعنوان ابزاری مؤثر جهت بهبود مداوم
- ۷ تکمیل فرایند تولید، تکثیر و پرورش بچه ماهی و تولید ماهی قزل آلاباکیفیت
- ۸ عرضه مستقیم بخشی از شیر خام با برند تلیسه نمونه در بازار مصرف کنندگان نهایی

### ۶- پروژه ها ، طرح ها و برنامه های توسعه و آینده نگری

تداوم مستمر همراه با رشد طی سالیان گذشته منجر به افزایش ظرفیت و افزایش سطح تولید و متعاقب آن افزایش سطح درآمد و ارزش اقتصادی این شرکت گردیده است. در همین راستا جهت بازسازی و استفاده بهینه از امکانات موجود در یک سو و رسیدن به استانداردهای زیست محیطی از سوی دیگر این شرکت را بر آن داشت که مطالعات و اقدامات لازم در خصوص مواد مذکور را انجام دهد. پس از بررسی های صورت گرفته و تهیه طرح و مصوب نمودن آن اقدام به انجام پروژه های افزایش ظرفیت واحد شهریار و راه اندازی واحد حسن آباد نمود که عملیات آن در سال ۱۳۹۷ به اتمام رسید و همچنین پیشنهاد شرکت تاسیس گاوآوردی ۱۱ هزار راسی (کل گله) در دو فاز طی هفت سال می باشد. منابع مورد نیاز طرح از فروش اراضی، فروش سهام و آورده سهامداران شرکت بر اساس پیشرفت پروژه می باشد. مذاکرات اولیه انجام شده و موافقت خرید اراضی فیروزکوه اخذ گردیده است و در حال حاضر شرکت به منظور تأمین نقدینگی و خرید این





## گزارش تفسیری مدیریت

### سال مالی منتهی به ۲۹ اسفند ۱۴۰۲

واحد، فروش اراضی واحد شهریار را در دستور کار قرار داده است که از ابتدای سال ۱۴۰۱ تا کنون حدود ۴۰ خریدار (حقیقی و حقوقی) از اراضی شرکت بازدید نمودند و حدود ۵ درخواست که نزدیک به سیاست ها و آئین نامه های شرکت، هلدینگ و بنیاد بوده است اخذ شده و جلساتی با این افراد و شرکت ها در محل شرکت برگزار گردید و سپس در هلدینگ جهت رایزنی نهایی نیز برگزار گردید که هنوز منجر به نتیجه نشده است و در حال رایزنی می باشد.

#### ۱-۶- آینده نگری:

جدول مقادیر پیش بینی تولید و فروش سال ۱۴۰۳ و برنامه مدیریت:

شرح	واحد سنجش	مقدار تولید	مقدار فروش	بزنانه مدیریت بودجه تولیدات ۱۴۰۳
شیر	تن	۵۱.۳۵۳	۴۹.۸۳۷	افزایش دامروز شیری و رکورد تولید شیر
گوساله نر	راس	۲۰.۴۶	۲۰.۱۵	کاهش ضایعات و تلفات
محصولات زراعی	تن	۲.۸۰۲	۳۰	افزایش راندمان تولید
کود دامی	مترمکعب	۳۶.۰۰۰	۳۶.۰۰۰	---
ماهی قزل آلا	تن	۵۰	۴۵	افزایش تجهیزات بروز پرورش ماهی

در راستای اهداف کلان و استراتژی های اصلی شرکت، بهسازی و ارتقاء تکنولوژی سیستم شیردوشی واحد شهریار، بهینه سازی مصرف خوراک جهت افزایش راندمان تولید، بهبود ظرفیت ژنتیکی گاو های گله و همچنین استفاده بهینه از منابع آبی در جهت افزایش راندمان تولیدات کشاورزی در برنامه شرکت قرار دارد.



## گزارش تفسیری مدیریت

### سال مالی منتهی به ۲۹ اسفند ۱۴۰۲

۷- رویه های مهم حسابداری، برآوردها و قضاوت ها و تاثیرات تغییرات آنها بر نتایج گزارش شده:

#### اهم رویه های حسابداری

رویه ها و برآورد های حسابداری شرکت بر اساس آخرین تغییرات استاندارد های حسابداری ایران به کار گرفته شده است. این شرکت در سال مالی ۱۳۹۹ نسبت افزایش سرمایه از محل تجدید ارزیابی دارایی ها (طبقه زمین) اقدام نموده است. و مقرر گردید طبق دستورالعمل وزارت دارایی و سازمان بورس و اوراق بهادار بعد از گذشت پنج سال نسبت به تجدید ارزیابی دارایی ها (طبقه زمین) اقدام نماید. لذا در دوره مالی مورد گزارش تغییر با اهمیتی در رویه ها، برآورد ها، تغییر روش و سیاست اساسی حسابداری شرکت که منجر به تجدید ارائه و اصلاح صورت های مالی شرکت گردد رخ نداده است.

۸- سیاست های شرکت در ارتباط با راهبری شرکتی و اقدامات صورت گرفته در رابطه با آن:

#### ۸-۱- گزارش پایداری شرکتی:

شرکت دامداری تلیسه نمونه از اصول تعریف شده در امر راهبری شرکتی تبعیت کامل دارد و آن را رعایت می نماید و در این راستا از وجود اعضای هیات مدیره، کمیته های تخصصی (کمیته حسابرسی داخلی، کمیته ریسک، کمیته انتصابات، کمیته های فنی دامپروری و کشاورزی) در حوزه درون سازمانی بهره می برد و سعی در شفاف سازی فعالیت ایجاد محیطی سالم و پاک در سازمان جهت افزایش اعتماد بین سهامداران و سایر ذینفعان دارد.



## گزارش تفسیری مدیریت

### سال مالی منتهی به ۲۹ اسفند ۱۴۰۲

#### ۱-۱-۸- بعد محیط زیست:

- بهبود وضعیت تصفیه خانه شرکت با روش بیولوژیک و پساب دامداری بعد از مراحل تصفیه جهت استفاده در زمینهای زراعی
- رعایت مسائل زیست محیطی از دید مشتریان: با توجه به افزایش سطح آگهی مصرف کنندگان و آثار آن بر نگرش و رفتار مصرف کننده نسبت به محیط زیست تقاضا به سمت محصولات سبز و اورگانیک رو افزایش می باشد. از این رو شرکت های لبنی به عنوان مشتریان اصلی شرکت تحت تاثیر نگرش مصرف کننده نهایی شاخص های از قبیل: پایین بودن بار میکروبی می باشد، فقدان انٹی بیوتیک در شیر، سلامت شیر (از لحاظ بیماری های مشترک دام و انسان، عدم فساد پذیری شیر، عدم الکل و ترکیبات مضر شیر و...) تعیین می نماید که این شرکت تاکنون موفق به تولید و تحویل سالم ترین و با کیفیت ترین شیر به مشتریان بوده است و این امر با اقدامات پیشگیرانه و اقدامات کنترل کیفی مداوم سیر گردید، اقدامات پیشگیرانه شامل: واکناسیون علیه بیماری های عفونی و مشترک با انسان، قرنطینه به موقع دام های بیمار، فعالیت و نظارت مستمر دامپزشکان و مشاوران استخدای و پیمانی.
- اقدام کنترل کیفی مداوم شامل: تفکیک شیر دام های تحت درمان آنتی بیوتیک با حساسیت بالا و تحویل شیر عاری از انٹی بیوتیک به مشتریان وجود آزمایشگاه مستقر در داخل شرکت و همچنین استفاده از آزمایشگاه های بیرون جهت کنترل مستمر کیفیت و سلامت شیر.
- تفکیک ضایعات و نحوه برخورد با آنها: زباله ها و ضایعات شرکت شامل زباله های عفونی و دامپزشکی، ضایعات قابل بازیافت زباله های معمولی و خانگی ضایعات و تلفات دام، فاضلاب خروجی اسطبل ها
- زباله های عفونی و بیمارستانی: با انعقاد قرارداد با شرکت آرمان محیط پاک ایرانیان توسط ماشین های حمل ویژه زباله های عفونی و خطرناک به سایت امحاء تحویل داده که بر اساس روش های استاندارد سازمان حفاظت محیط زیست و سازمان های مربوطه بی خطر سازی و امحاء می گردد.
- ضایعات قابل بازیافت (غیر الوده و غیر خطرناک شامل لوله ها و پلاستیک های ضایعاتی، ابزار آلات و...) در محل جدا نگهداری و هر ماه یا هر دوره بفروش رسانده می شود.



## گزارش تفسیری مدیریت

### سال مالی منتهی به ۲۹ اسفند ۱۴۰۲

- زباله های معمولی (خانگی) در سطل اشغال های دربارتجمع و هر روز توسط ماشین های حمل زباله شهرداری خارج می گردد.
- تلفات ضایعات دام: با توجه به حضور دائم نماینده شبکه دامپزشکی در شرکت دام ها از کلیه بیماری های مورد بررسی قرار میگیرند و در صورت غیر قابل مصرف بودن، ضبط می گردند.
- فاضلاب و پساب خروجی اسطبل با سرمایه گذاری مناسب صورت گرفته و ایجاد سیستم انتقال و تصفیه خانه پیشرفته و تکنولوژی روز، طی فرایند استاندارد و تحت مدیریت پایش روزانه از لحاظ پارامترهای زیست محیطی به نحو مناسب مدیریت می گردد.
- اصلاح سیستم روشنایی در کلیه واحدها که علاوه بر افزایش بهره وری و کاهش حوادث ناشی از کار موجب کاهش مصرف انرژی نیز می گردد.
- با عنایت به اینکه شرکت دارای ۷ حلقه چاه آب و ژنراتور برق فعال می باشد و با توجه به همجواری با شهرستان شهریار جهت صرفه جویی از مصرف برق شهری، لذا در طول روز از برق تولیدی ژنراتور شرکت در سیستم روشنایی و دیگر قسمتهای مورد استفاده اقدام می گردد
- برگزاری دوره های آموزش زیست محیطی و تعیین پرسنل و عقد قرارداد با مشاور HSE جهت اجرای هرچه بهتر امور زیست محیطی در شرکت.



## گزارش تفسیری مدیریت

### سال مالی منتهی به ۲۹ اسفند ۱۴۰۲

#### ۲-۱-۸- گواهینامه های بهداشت و سلامت و نگهداری کارکنان:

۱- گواهی نامه های اخذ شده و اقدامات صورت گرفته:

۱-۱- معاینات پزشکی بدو استخدام و ادواری پرسنل شامل: ادیومتری، اسپرومتری، اپتومتری، آزمایش خون و..

تشکیل پرونده پزشکی.

۱-۲- تهیه کارت سلامت بهداشتی جهت پرسنل شیر دوش، رانندگان تانکر حمل شیر و آبدارخانه.

۱-۳- اخذ گواهینامه سلامت دستگاه ها و ماشین آلات شامل مخازن تحت فشار، تانکر ها، بویلرها، چاهای

ارت، کپسول های اطفای حریق و اتاق های ژنراتور.

۱-۴- عقد قرارداد با پزشک برای حضور در شرکت و پیگیری سلامت پرسنل به صورت هفتگی.

#### ۳-۱-۸- بعد اقتصادی:

۱- تولید شیر خام به عنوان محصول اصلی شرکت به میزان ۵۰.۱۳۶ در سال معادل ۰/۰۰۶ درصد از سهم بازار کشور

۲- رشد تولید شیر شرکت با معیار تولید به قیمت ثابت ۹۸ طی دوره مورد گزارش نسبت به سال قبل معادل ۶ درصد

بوده است.



## گزارش تفسیری مدیریت

سال مالی منتهی به ۲۹ اسفند ۱۴۰۲

### ۴-۱-۸- اطلاعات در خصوص مسئولیت ها و رسالت اجتماعی:

بر اساس برنامه هفتم بنیاد مستضعفان انقلاب اسلامی مبنی بر ایفای نقش مسئولیت اجتماعی و محرومیت زدایی با هماهنگی بنیاد از محل سهم سود نقدی بنیاد مستضعفان انقلاب اسلامی به عنوان سهامدار عمده به میزان ۴ درصد و بر اساس شیوه نامه مسئولیت اجتماعی ذیل، به شرکت های گروه بنیاد مستضعفان انقلاب اسلامی ماموریت داده شده است.

۱- مشارکت در گروه بنیاد برای توسعه و آبادانی کشور

۲- فرهنگ سازی روحیه کارهای جهادی و پاسداشت ارزش ها در گروه بنیاد

۳- رفع محرومیت از محیط جغرافیایی پیرامون شرکت های گروه بنیاد

لذا شرکت دامن داری تلیسه نمونه در راستای شیوه نامه رسالت اجتماعی در سال ۱۴۰۲ توانسته فعالیتهایی در زمینه فراهم نمودن امکانات آموزشی جهت رفاه حال دانش آموزان مدارس کم برخوردار از امکانات در مناطق شهرستان شهریار و فشافویه و همچنین کمکهای غیر نقدی به افشار آسب پذیر تحت پوشش اداره بهزیستی و مراکز توانبخشی و آسایشگاه سالمندان شهرستان شهریار و استان البرز (آسایشگاه کهریزک استان البرز) اقدامات موثری را انجام نماید.



## گزارش تفسیری مدیریت

### سال مالی منتهی به ۲۹ اسفند ۱۴۰۲

۵-۱-۸ - اقدامات انجام شده در خصوص رسالت اجتماعی و کمک های عام المنفعه:  
مبالغ پرداخت شده بابت رسالت اجتماعی تماماً از محل سود سهام بنیاد بوده است.

ردیف	نام طرح	مبلغ به (میلیون ریال)	سال اجرای طرح
۱	آسفالت کاری دبستان دخترانه شهید کلهر منطقه بابا سلمان شهریار	۱.۶۶۰	۱۴۰۲
۲	خرید و اهداء ۶ دستگاه ویدئو پرژکتور مدرسه فاطمه نوید بخش فشافویه	۹۸۳	۱۴۰۲
۳	خرید اهداء ۶ دستگاه ویدئو پرژکتور و ۵۰ عدد نیمکت مدرسه شریف منطقه فشافویه	۱.۷۴۰	۱۴۰۲
۴	هزینه رنگ آمیزی کلاس های ، و تعمیرات دبستان شهید غفاری دینار آباد شهریار	۱.۰۰۰	۱۴۰۲
۵	کمک مالی به مدرسه بسیج و وحدت منطقه رضی آباد شهریار	۳۰۰	۱۴۰۲
۶	کمک مالی جهت گاز رسانی منطقه قره تپه شهریار	۵۰۰	۱۴۰۲
۷	خرید و اهداء ۵۰ عدد نیمکت به دبستان دخترانه آفرینش منطقه ویره شهریار	۷۹۰	۱۴۰۲
۸	خرید و اهداء ۵۰ عدد نیمکت دبستان پسرانه آفرینش منطقه ویره شهریار	۷۹۰	۱۴۰۲
۹	خرید و اهداء ۸۰ قوار چادر به دختران دبیرستان سطح شهرستان شهریار	۴۰۰	۱۴۰۲
۱۰	خرید و اهداء ۶ دستگاه دوربین به یادمان شهدا منطقه امیریه شهریار	۴۰۰	۱۴۰۲
۱۱	اهدا ۱۰۰ کیلو گوشت گرم و ۲۱۰ کیلو شیر به اقشار آسیب پذیر خانواده بزرگ اداره بهزیستی شهریار	۱۳۷	۱۴۰۲
<b>جمع کل</b>		۸.۷۰۰	

### ۹- راهبردهای شرکت برای مواجهه با افزایش هزینه مواد اولیه:

تامین مواد اولیه و نهاده های دامی یکی از ضروریترین ارکان فعالیتهای شرکت دامداری تلیسه نمونه می باشد از آنجایی که این شرکت فاقد زمین زراعتی جهت تامین علوفه دامی مواجه است، لذا عمده علوفه دامی را از



## گزارش تفسیری مدیریت

### سال مالی منتهی به ۲۹ اسفند ۱۴۰۲

کشاورزان مناطق مختلف کشور تامین نموده و همچنین بخشی از مواد اولیه خشک از جمله ذرت دانه ای، جو و کنجاله سویا را از سامانه بازارگاه وزارت جهاد کشاورزی خریداری می نماید .

#### ۱۰- مهمترین منابع، مصارف، ریسک‌ها و روابط

##### ۱۰-۱- منابع:

منابع اصلی نقدینگی (میلیون ریال)	۱۴۰۲/۱۲/۲۹	۱۴۰۱/۱۲/۲۹	درصد تغییرات
نقد حاصل از / مصرف شده در عملیات	۹۰۳.۲۶۴	۱.۰۰۰.۱۷۲	(۱۰)
دریافت‌های نقد ناشی از فروش دارایی های ثابت مشهود	۶۰۱۴	۶.۷۴۳	(۱۱)
دریافت‌های نقدی ناشی از فروش دارایی های زیستی مولد	۱,۳۱۸,۹۰۵	۴۹۰,۳۸۱	۱۶۹
دریافت‌های نقدی ناشی از تسهیلات	۱,۲۲۲,۶۲۴	۲۴۰,۱۲۹	۴۰۹
دریافتهای نقدی ناشی از سود سایر سرمایه گذارها	۳,۹۳۱	۱۶	۲۴,۴۶۸
جمع منابع نقدینگی	۲,۴۵۴,۷۲۸	۱,۷۳۷,۴۴۱	۹۹

در نتیجه فعالیت اصلی منابع شرکت از محل فروش ششیر گاو ، دام سنگین ، گود حیوانی و پرورش ماهی و فروش بخشی از محصولات زراعی به اشخاص حقیقی و حقوقی می باشد. ضمناً نرخ فروش ششیر بر اساس مصوبه وزارت جهاد کشاورزی و شورای حمایت از مصرف کنندگان و نرخ فروش دام با برگزاری مزایده عمومی بر اساس نرخ کارشناس رسمی تعیین می گردد همچنین فروش محصول کلزا با نرخ مصوب جهاد کشاورزی می باشد لذا جمع منابع نقدینگی به مبلغ ۹۰۳.۲۶۴ میلیون ریال در سال جاری بوده که عمدتاً ناشی از فروش ششیر خام (افزایش مقدار فروش و نرخ فروش) می باشد. سایر منابع نقدی شرکت شامل دارایی های زیستی مولد (گاو ماده و تلیسه) ، تسهیلات و فروش دارایی به مبلغ ۲.۵۵۱.۴۷۴ میلیون ریال می باشد.





## گزارش تفسیری مدیریت

### سال مالی منتهی به ۲۹ اسفند ۱۴۰۲

#### ۲-۱۰- مصارف:

درصد تغییرات	۱۴۰۱/۱۲/۲۹	۱۴۰۲/۱۲/۲۹	مصارف اصلی نقدینگی (میلیون ریال)
۱۴۵	(۲۷.۳۴۳)	(۶۶.۹۱۸)	پرداخت ها برای خرید دارایی های ثابت مشهود
۳۰	(۸۵۱.۵۸۷)	(۱,۰۱۶,۱۳۵)	پرداخت ها برای افزایش دارایی زیستی مولد
(۳۰)	(۸۷۸)	(۶۱۵)	پرداخت ها برای خرید دارایی های نامشهود
۱۰۱۴	(۸۸.۴۵۹)	(۹۸۵,۸۲۸)	پرداخت ها بابت اصل تسهیلات
۴۹	(۷۴۹,۸۲۲)	(۱,۰۱۵,۹۹۰)	پرداخت ها بابت سود سهام
۵۵۶	(۱۵,۴۳۷)	(۱۰۱,۲۶۳)	پرداخت ها بابت سود تسهیلات
۲۷۳	(۵۸۴)	(۲,۱۷۸)	پرداخت نقدی بابت مالیات بر درآمد
۹۴	(۱,۷۳۴,۱۱۰)	(۳,۳۷۸,۹۲۷)	جمع مصارف نقدینگی

#### ۳-۱۰- ریسک ها و موارد عدم اطمینان و تجزیه و تحلیل آن:

##### ۱-۳-۱- ریسک تغییر تکنولوژی:

شرکت دارای دو واحد تولیدی می باشد واحد حسن آباد فشافویه که طی سالهای ۱۳۹۵ و ۱۳۹۶ نسبت به بازسازی و تکمیل آن در قالب پروژه به اتمام رسید سیستم شيردوشی با تکنولوژی روز می باشد همچنین واحد شهریار که عمدتاً تغییرات تکنولوژی در این واحد می بایست اقدام گردد به دلیل ساختار و سیستم قدیمی از جمله شیردوشی و سازه های قدیمی و همچنین همجواری با شهرستان شهریار و تبعات جانبی آن این شرکت مصمم است که نسبت به ایجاد گاوآرداری جدید اقدام نماید و در این خصوص جزء برنامه های توسعه ای شرکت می باشد و توضیحات آن در پروژه بهبود عنوان گردیده است

##### ۲-۳-۱۰- ریسک ملاحظات قانونی:

به استثناء قوانین و مقررات عمومی، مقررات و قوانین خاصی بر شرکت حکم فرما نیست و تعهدات کارفرما در قوانین کار، تامین اجتماعی، مالیات های مستقیم و تجارت و تعهدات به سازمان بورس و اوراق بهادار، مقررات منابع طبیعی (جهاد کشاورزی) و محیط



## گزارش تفسیری مدیریت

### سال مالی منتهی به ۲۹ اسفند ۱۴۰۲

زیست، و قوانین سازمان حمایت از مصرف کنندگان و استاندارد های حسابداری به نحو احسن مورد توجه قرار داشته و تاکنون اشکال قابل توجهی به چشم نخورده است.

#### ۳-۳-۱۰-ریسک ورود رقباى جدید:

در سال مالی منتهی به ۱۴۰۲/۱۲/۲۹ واحد های کشاورزی و دامپروری جدید به صنعت زراعت و خدمات وابسته اضافه شده است و برای سال آینده نیز پیش بینی می شود شرکت های جدید دیگری به صنعت زراعت و خدمات وابسته اضافه گردد.

#### ۴-۳-۱۰-ریسک افزایش بهای نهاده های دامی:

بالا رفتن قیمت نهاده های دامی در ابتدای سال ۱۴۰۲ با حذف ارز ترجیحی و افزایش نرخ ارز و هزینه های حمل و نقل، کاهش سطح و مقدار تولید نهاده های کشاورزی به دلیل منابع آبی درکشور و در انحصار بودن واردات خوراک دام منجر به افزایش بهای نهاده های دامی خواهد شد و این امر موجب افزایش هزینه های تولید محصولات دامپروری می گردد.

#### ۵-۳-۱۰- مدیریت سرمایه

شرکت سرمایه خود را مدیریت می کند تا اطمینان حاصل کند در حین حداکثر کردن بازده ذینفعان از طریق بهینه سازی تعادل بدهی و سرمایه، قادر به تداوم فعالیت خواهد بود. ساختار سرمایه شرکت از خالص بدهی و حقوق مالکانه تشکیل می شود. استراتژی کلی شرکت از سال ۱۳۹۸ بدون تغییر باقی مانده است و شرکت در معرض هیچگونه الزامات سرمایه تحمیل شده از خارج از شرکت نیست.

کمیته مدیریت ریسک شرکت، ساختار سرمایه شرکت را سه ماه یکبار بررسی می کند. به عنوان بخشی از این بررسی، کمیته، هزینه سرمایه و ریسک های مرتبط با هر طبقه از سرمایه را مدنظر قرار می دهد. شرکت یک نسبت اهرمی هدف به میزان ۲۰٪-۳۵٪ دارد که بعنوان نسبت خالص بدهی به سرمایه تعیین شده است.



## گزارش تفسیری مدیریت

سال مالی منتهی به ۲۹ اسفند ۱۴۰۲

### ۶-۳-۱۰-اهداف مدیریت ریسک مالی

کمیته مدیریت ریسک شرکت، خدماتی برای دسترسی هماهنگ به بازارهای مالی داخلی و بین المللی و نظارت و مدیریت ریسک های مالی مربوط به عملیات شرکت از طریق گزارش های ریسک داخلی که آسیب پذیری را برحسب درجه و اندازه ریسک ها تجزیه و تحلیل می کند، ارائه می کند. این ریسک ها شامل ریسک بازار (شامل ریسک نرخ ارز و ریسک سایر قیمت ها)، ریسک اعتباری و ریسک نقدینگی می باشد. کمیته مدیریت ریسک شرکت که بر ریسک ها و سیاست های اجرا شده نظارت می کند تا آسیب پذیری از ریسک ها را کاهش دهد،

### ۷-۳-۱۰-ریسک بازار

فعالیت های شرکت در وهله اول آن را در معرض ریسک های مالی تغییرات در نرخ های مبادله ارزی قرار می دهد. شرکت به منظور مدیریت کردن آسیب پذیری از ریسک ارزی، موارد زیر را بکار میگیرد.

احتمال اینکه یک سرمایه گذار به خاطر عواملی که بر عملکرد کل بازارهای مالی تأثیر می گذارد، زیان هایی را تجربه کند، ریسک بازار گفته می شود. ریسک بازار که به آن «ریسک سیستماتیک» هم می گویند، نمی تواند از طریق متنوع سازی حذف شود، گرچه می توان در برابر آن پوششی ایجاد کرد. ریسکی که یک فاجعه طبیعی باعث افت شاخص در بازار خواهد شد، مثالی از ریسک بازار است. سایر منابع ریسک بازار شامل رکودها، آشوب های سیاسی، تغییرات در نرخ های بهره، حملات تروریستی و جنگ هستند.

آسیب پذیری از ریسک بازار با استفاده از تجزیه و تحلیل حساسیت، اندازه گیری می شود. تجزیه و تحلیل حساسیت، تأثیر یک تغییر منطقی محتمل در نرخ های ارز در طی سال را ارزیابی می کند. دوره زمانی طولانی تر برای تجزیه و تحلیل حساسیت، ارزش در معرض ریسک را تکمیل میکند و به شرکت در ارزیابی آسیب پذیری از ریسک های بازار، کمک می کند.

هیچگونه تغییری در آسیب پذیری شرکت از ریسک های بازار یا نحوه مدیریت و اندازه گیری آن ریسک ها، رخ نداده است.



## گزارش تفسیری مدیریت

سال مالی منتهی به ۲۹ اسفند ۱۴۰۲

### ۸-۳-۱۰- مدیریت ریسک اعتباری

ریسک اعتباری به ریسکی اشاره دارد که طرف قرارداد در ایفای تعهدات قراردادی خود ناتوان باشد که منجر به زیان مالی برای شرکت شود. شرکت سیاستی مبنی بر معامله تنها با طرف های قرارداد معتبر و اخذ وثیقه کافی، در موارد مقتضی، را اتخاذ کرده است، تا ریسک اعتباری ناشی از ناتوانی در ایفای تعهدات توسط مشتریان را کاهش دهد. شرکت تنها با شرکتهایی معامله می کند که رتبه اعتباری بالایی داشته باشد. شرکت با استفاده از اطلاعات مالی عمومی و سوابق معاملاتی خود، مشتریان عمده خود را رتبه بندی اعتباری می کند. آسیب پذیری شرکت و رتبه بندی اعتباری طرف قراردادهای آن، به طور مستمر نظارت شده و ارزش کل معاملات با طرف قراردادهای تأیید شده گسترش می یابد. آسیب پذیری اعتباری از طریق محدودیت های طرف قرارداد که بطور سالانه توسط کمیته مدیریت ریسک بررسی و تأیید می شود، کنترل می شود. دریافتنی های تجاری شامل تعداد زیادی از مشتریان است که در بین صنایع متنوع و مناطق جغرافیایی گسترده شده است. ارزیابی اعتباری مستمر بر اساس وضعیت مالی حسابهای دریافتنی انجام می شود. همچنین شرکت در برخی موارد نسبت به اخذ وثیقه یا افزایش اعتبار با نظر مدیر عامل شرکت به منظور پوشش ریسک های اعتباری مرتبط با دارایی های مالی خود اقدام نموده است.

### ۹-۳-۱۰- مدیریت ریسک نقدینگی

شرکت برای مدیریت ریسک نقدینگی، یک چهارچوب ریسک نقدینگی مناسب برای مدیریت کوتاه مدت، میان مدت و بلند مدت تأمین وجوه و الزامات مدیریت نقدینگی تعیین کرده است. شرکت ریسک نقدینگی را از طریق نگهداری اندوخته کافی و تسهیلات بانکی، از طریق نظارت مستمر بر جریان های نقدی پیش بینی شده و واقعی و از طریق تطبیق مقاطع سر رسید دارایی ها و بدهی های مالی، مدیریت می کند.



## گزارش تفسیری مدیریت

### سال مالی منتهی به ۲۹ اسفند ۱۴۰۲

#### ۱۱- اطلاعات مربوط به معاملات با اشخاص وابسته:

معاملات شرکت با اشخاص وابسته طی دوره مالی مورد گزارش به شرح ذیل تایید می گردد ارزش معاملات انجام شده منصفانه و طبق بازار بوده است.

شرح	ردیف	نام اشخاص وابسته	نوع وابستگی	مشمول ماده ۱۲۹	خرید مواد اولیه	خرید خدمات و ۷۴ و	فروش محصولات	فروش دارایی زیستی/مواد	فروش دارایی/خدمات	تسهیلات پرداختی	
اشخاص اصلی و نهائی	۱	شرکت کشاورزی و دامپروری فردوس پارس (سهامی خاص)	سهمدار و عضو هیئت مدیره	✓	-	۵,۷۱۷	۳,۴۷۸	-	۲,۲۰۰	-	
	۲	بنشای بده مستطمان افشک املاک	سهمدار و عضو هیئت مدیره	✓	-	-	۱۵,۱۲۳	-	-	-	
جمع											
شرکت های همگروه	۳	شرکت دشت گل کردستان	عضو مشترک هیئت مدیره	✓	-	-	۵,۲۸۰	۱۸,۵۰۱	۲,۲۰۰	-	
	۴	شرکت سپهران بنیاد	عضو مشترک هیئت مدیره	✓	-	-	۸۱,۶۶۲	-	-	۵,۷۰۴	
	۵	شرکت خرمدره	عضو مشترک هیئت مدیره	✓	-	-	۲,۶۰۰	-	-	۱۶۳	
	۶	شرکت مگسال	عضو مشترک هیئت مدیره	✓	۲,۵۵۰	۱,۷۷۷	۱,۹۳۵	-	-	-	
	۷	شرکت فجر اصفهان	عضو مشترک هیئت مدیره	✓	-	۷۵۲	۱۵,۱۵۵	۱,۴۷۰	۱۶۳	-	
	۸	شرکت گشت و صنعت شهید مطهری	عضو مشترک هیئت مدیره	✓	۱۵,۰۶۶	۲۴۶	۱,۳۷۸	-	-	-	
	۹	شرکت دانه چین اراک	عضو مشترک هیئت مدیره	✓	۶۰۹,۷۸۶	-	۱,۷۳۵	-	-	-	
	۱۰	شرکت گشت و صنعت صیفا	عضو مشترک هیئت مدیره	✓	-	۳,۴۳۲	۸,۴۸۵	-	۱۶۳	-	
	۱۱	شرکت میثاق پایدار شمال	عضو مشترک هیئت مدیره	✓	-	۷۲۷	-	-	-	-	
	۱۲	شرکت کشاورزی و دامپروری ران	عضو مشترک هیئت مدیره	✓	-	-	۶,۵۹۲	-	-	-	
	۱۳	شرکت زاگرس شهرکوه	عضو مشترک هیئت مدیره	✓	-	-	۱,۰۴۰	-	۱۶۳	-	
	۱۴	زرین خوشه اراک	عضو مشترک هیئت مدیره	✓	-	۲۷۸	۹۰,۸۲	-	۱۶۳	-	
	۱۵	شرکت دامپروری باسوج	عضو مشترک هیئت مدیره	✓	-	-	-	-	۱۶۳	-	
	۱۶	شرکت سپاهان گلدشت	عضو مشترک هیئت مدیره	✓	-	-	-	-	۱,۶۴۴	-	
	۱۷	شرکت آذر نگین	عضو مشترک هیئت مدیره	✓	-	۴۲۰	-	-	۱۶۳	-	
	۱۸	شرکت پیمانلود ایشاپور	عضو مشترک هیئت مدیره	✓	-	۱,۴۹۷	-	-	۳۲۶	-	
	۱۹	شرکت دشت لار	عضو مشترک هیئت مدیره	✓	-	۱,۳۹۰	-	-	-	-	
	۲۰	شرکت شیر و دام گلگاور	عضو مشترک هیئت مدیره	✓	-	-	-	-	۱۶۳	-	
	۲۱	شرکت قیام اصفهان	عضو مشترک هیئت مدیره	✓	-	۴۲۰	-	-	۳۲۶	-	
	۲۲	شرکت بیستون پارس	عضو مشترک هیئت مدیره	✓	-	۹۸۰	-	-	-	-	
	۲۳	شرکت کشاورزی سبز دشت فارس	عضو مشترک هیئت مدیره	✓	-	۵۹۹	-	-	-	-	
	جمع										
	شرکت های تحت کنترل مشترک	۲۴	شرکت لبت بهران	عضو مشترک هیئت مدیره	✓	-	۸,۳۴۳	-	-	۹,۳۰۴	-
۲۵		شرکت پروتئین گستر سینا	عضو مشترک هیئت مدیره	✓	-	۳,۲۴۸	-	۲,۹۲۰	-	-	
۲۶		شهر صنعتی گاوه	عضو مشترک هیئت مدیره	✓	-	-	۸,۶۰۸	-	-	-	
۲۷		شرکت نساجی حجاب	عضو مشترک هیئت مدیره	✓	-	۳۴۲	-	-	-	-	
۲۹		شرکت پاستوریزه پاک	عضو مشترک هیئت مدیره	✓	-	۵,۹۶۰	۲,۲۷۷,۰۹۸	-	-	-	
۳۰		شرکت بهنوش	عضو مشترک هیئت مدیره	✓	۲۸,۴۷۸	-	-	-	-	-	
۳۱		شرکت الهاف (سهامی عام)	عضو مشترک هیئت مدیره	✓	-	-	۱,۳۸۸	-	-	-	
۳۲		شرکت بین ریل	عضو مشترک هیئت مدیره	✓	-	-	۳۸	-	-	-	
۳۳		شرکت دی (راهسازی و ساختمان)	عضو مشترک هیئت مدیره	✓	-	-	۱,۰۱۹	-	-	-	
۳۴		کارخانه قند شبروان	عضو مشترک هیئت مدیره	✓	۱۰۶,۱۱۹	-	-	-	-	-	
۳۵		مل ماسن مللی برسان (مجتمع برسان)	عضو مشترک هیئت مدیره	✓	-	-	۳۴۷	-	-	-	
۳۶		شرکت بیمه سینا	سایر اشخاص وابسته	-	-	۷۱,۹۷۸	-	-	-	-	
۳۷		بانک سینا	سایر اشخاص وابسته	-	-	-	-	-	-	۸۷۷,۷۵۹	
جمع											
جمع کل											
					۷۶۱,۸۹۹	۱۰۷,۳۴۹	۳,۴۴۱,۹۲۷	۱۸۹,۴۸۴	۱۱,۵۰۴	۸۷۷,۷۵۹	



## گزارش تفسیری مدیریت

### سال مالی منتهی به ۲۹ اسفند ۱۴۰۲

بررسی منصفانه بودن، افشاء کامل و عدم حضور مدیر ذینفع در زای گیری با در نظر گرفتن کلیه مقررات و استانداردهای حاکم بر انجام معاملات، شرایط و مبلغ معامله با گروه معاملات با اشخاص وابسته، با مبلغ معادل یا بیش از ۵ درصد مجموع دارایی ها طبق صورت های مالی حسابرسی با بررسی اجمالی شده، قبل از تصویب در هیات مدیره صورت پذیرفت و معاملات شرکت با گروه و شرکت های وابسته به شرح فوق مورد رسیدگی قرار گرفت.

### ۱۲- دعاوی حقوقی له و علیه شرکت و اثرات ناشی از آن

کل دعوایی حقوقی شرکت علیه اشخاص حقوقی و حقیقی منتهی به تاریخ ۱۴۰۲/۱۲/۲۹ به مبلغ ۲۲.۲۳۷ میلیون ریال بوده که عمدتاً با ماهیت فروش دام و شیر خام می باشد که در مراجع قضایی در حال رسیدگی بود و تا تاریخ فوق منتج به رای نهایی نگردیده است.



## گزارش تفسیری مدیریت

سال مالی منتهی به ۲۹ اسفند ۱۴۰۲

### ۱۳- نتایج عملیات و چشم اندازها

#### ۱۳-۱- نتایج عملکرد مالی و عملیاتی:

درصد تغییرات نسبت به دوره مشابه قبل	سال مالی ۱۴۰۱	سال مالی ۱۴۰۲	شرح
۴۰	۶.۲۱۵.۷۱۳	۸.۷۰۷.۸۶۷	جمع درآمدهای عملیاتی
۳۵	«۵.۶۳۲.۹۷۱»	«۷.۵۸۸.۵۳۵»	«فروشن شیر»
۱۵۷	«۱۹۹.۱۷۸»	«۵۱۰.۹۲۶»	«گوساله نر»
(۵۰)	«۳۸۳.۸۲۲»	«۱۹۲.۲۳۴»	«سایر»
۳۵	(۵.۰۲۷.۵۳۹)	(۶.۷۹۵.۴۰۶)	بهای تمام شده
۳۶	«۴.۷۲۳.۵۲۱»	«۶.۴۶۹.۳۵۶»	«شیر خام»
۷	«۲۱۲.۹۴۹»	«۲۲۸.۹۰۲»	«گوساله نر»
۷	«۹۱.۰۶۹»	«۹۷.۱۴۸»	«سایر»
۸۰	(۹۱.۱۴۵)	(۱۶۳.۸۸۸)	هزینه های فروش اداری و عمومی
۶۱	«۴۴.۶۳۹»	«۷۱.۸۱۶»	«دستمزد»
۹۸	«۴۶.۵۰۶»	«۹۲.۰۷۲»	«سربار»
(۱۲)	۱۲.۶۰۵	۱۱.۰۲۶	سایر درآمدها
(۱۲)	(۱۶۶.۷۵۶)	(۱۴۶.۸۹۲)	سایر هزینه ها
۷۱	۹۴۲.۸۷۸	۱.۶۱۲.۷۰۷	سود عملیاتی
۳۲۵	(۱۵.۴۳۷)	(۶۵.۵۸۶)	هزینه مالی (کارمزد تسهیلات)
۱۹۷	۳۲۱.۹۰۰	۹۵۵.۰۹۱	سود فروش دارایی های زیستی مولد دام مولد
۸۹	۸۰.۲۷	۱۵.۲۰۱	سایر درآمدها و هزینه های غیر عملیاتی
۱۰۰	۱.۲۵۷.۳۶۸	۲.۵۱۷.۴۱۳	سود عملیات قبل از مالیات
(۶۵)	(۶.۴۲۷)	(۲.۲۵۸)	هزینه مالیات بر درآمد
۱۰۱	۱.۲۵۰.۹۴۱	۲.۵۱۵.۱۵۵	سود خالص



## گزارش تفسیری مدیریت

### سال مالی منتهی به ۲۹ اسفند ۱۴۰۲

#### ۲-۱۳- جزئیات پرداخت و آخرین وضعیت پرداخت سود سهام مطابق مصوبه آخرین مجمع:

شرح	۱۴۰۲	۱۴۰۱	۱۴۰۰
سرمایه	۴.۹۹۳.۹۴۰	۴.۹۹۳.۹۴۰	۴.۹۹۳.۹۴۰
درآمد هر سهم	۵۰۳	۲۵۲	۱۴۱
سود نقدی هر سهم	-	۲۳۰	۱۴۰
درصد تقسیم سود	-	۹۲	۱۰۰

سود سهام سال ۱۴۰۲ طبق جدول زمانبندی اعلام شده قبلی برای سهامداران حقیقی در تاریخ ۱۴۰۲/۰۷/۱۷ و برای سهامداران حقوقی در تاریخ ۱۴۰۲/۰۸/۱۰ از طریق شرکت سپرده گذاری مرکزی اوراق و بهادار و تسویه وجوه (سجام) پرداخت شده است.

#### ۳-۱۳- تحلیل حساسیت سود:

تحلیل حساسیت سود به ازای هر سهم شرکت													
نرخ دلار موثر بر بهای تمام شده و درآمد های عملیاتی													
۷۰۰,۰۰۰	۶۸۰,۰۰۰	۶۶۰,۰۰۰	۶۴۰,۰۰۰	۶۲۰,۰۰۰	۶۰۰,۰۰۰	۵۸۰,۰۰۰	۵۶۰,۰۰۰	۵۴۰,۰۰۰	۵۲۰,۰۰۰	۵۰۰,۰۰۰	۴۸۰,۰۰۰	۴۶۰,۰۰۰	
(۱۱۷)	(۱۰۲)	(۸۷)	(۷۲)	(۵۸)	(۴۳)	(۲۸)	(۱۳)	۲	۱۷	۳۲	۴۶	۶۱	۱۴۰,۰۰۰
(۶۸)	(۵۳)	(۳۹)	(۲۴)	(۹)	۶	۲۱	۳۶	۵۱	۶۵	۸۰	۹۵	۱۱۰	۱۴۵,۰۰۰
(۲۰)	(۵)	۱۰	۲۵	۴۰	۵۵	۷۰	۸۴	۹۹	۱۱۴	۱۲۹	۱۴۴	۱۵۹	۱۵۰,۰۰۰
۱۲۷	۱۴۱	۱۵۶	۱۷۱	۱۸۶	۲۰۱	۲۱۶	۲۳۰	۲۴۵	۲۶۰	۲۷۵	۲۹۰	۳۰۵	۱۶۵,۰۰۰
۲۲۴	۲۳۹	۲۵۴	۲۶۸	۲۸۳	۲۹۸	۳۱۳	۳۲۸	۳۴۳	۳۵۸	۳۷۲	۳۸۷	۴۰۲	۱۷۵,۰۰۰
۳۲۱	۳۳۶	۳۵۱	۳۶۶	۳۸۱	۳۹۶	۴۱۰	۴۲۵	۴۴۰	۴۵۵	۴۷۰	۴۸۵	۵۰۰	۱۸۵,۰۰۰

نوشته‌جات:

- ۱- نرخ برابری اوز معادل ۶۰۰,۰۰۰ ریال در نظر گرفته شده است (تحلیل حساسیت سود بالاتر و پایین تر نیز در نظر گرفته شده است).
- ۲- نرخ فروش شیر برابر ۱۵۰,۰۰۰ ریال (نرخ مصوب علاوه جواز بهداشتی و چربی) در نظر گرفته شده است که نرخ های بالاتر در تحلیل حساسیت مورد استفاده قرار می گیرد.
- ۳- میزان فروش شیر به عنوان محصول اصلی شرکت در سال ۱۴۰۲ به میزان ۴۸,۶۳۳ تن در نظر گرفته شده است.
- ۴- اثرات تغییرات صرفا بر روی قیمت تمام شده شیر به عنوان محصول اصلی محاسبه شده است.





## گزارش تفسیری مدیریت

### سال مالی منتهی به ۲۹ اسفند ۱۴۰۲

#### مفروضات تحلیل حساست

۱- نرخ برابر ارز معادل ۶۰۰۰۰۰۰ ریال در نظر گرفته شده است (در تحلیل حساسیت نرخ های بالاتر و پایین تر نیز محاسبه شده است) شایان ذکر این جدول حساسیت فوق با حذف ارز ترجیحی تهیه شده است.

۲- برآورد نرخ میانگین فروش شیر برای سال ۱۴۰۲ برابر ۱۶۰۰۰۰۰ ریال در نظر گرفته شده است و نرخ های بالاتر و پایین تر در تحلیل حساسیت مورد استفاده قرار گرفته است.

۳- میزان فروش شرکت مطابق با بودجه سال ۱۴۰۳ در نظر گرفته شده است.

۴- اثرات تغییر صرفا بر قیمت تمام شده شیر بعنوان محصول اصلی محاسبه گردیده است.

۱۴- مهم ترین معیارها و شاخص های عملکرد برای ارزیابی عملکرد واحد تجاری در مقایسه با اهداف اعلام شده

#### ۱۴-۱- شاخص ها و معیارهای عملکرد ارزیابی:

شرح	شاخص اندازه گیری	عملکرد برای دوره ۱۴۰۲/۱۲/۲۹	شاخص عملکردی بر اساس بودجه سال ۱۴۰۲	دلایل انحراف
مقدار تولید شیر	تن	۵۰.۱۳۶	۴۹.۷۶۶	بهبود رکورد شیر و افزایش دام روز دوشش
مقدار تولید گوساله نر	راس	۱۸۴۳	۱.۹۴۵	استفاده بهینه داز امکانات و کنترل کیفیت مصرف مواد اولیه
مقدار فروش زراعت	تن	۳۱	۶۸	براساس نرخ مصوب دولت
مقدار فروش کود دامی	متر مکعب	۳۷.۳۱۵	۳۶.۰۰۰	-
مقدار فروش ماهی	تن	۴۳	۴۵	-
مبلغ فروش محصول شیر	میلیون ریال	۷.۵۸۸.۳۵۵	۶.۹۹۷.۰۹۳	افزایش مقدار و نرخ فروش
مبلغ فروش گوساله نر	میلیون ریال	۵۱۰.۹۲۵	۲۰۳.۲۰۵	افزایش نرخ فروش
مبلغ فروش کود دامی	میلیون ریال	۱۰۳.۱۷۰	۵۷۶.۰۰	افزایش نرخ فروش
مبلغ فروش ماهی	میلیون ریال	۷۹.۶۹۳	۴۹.۵۰۰	فروش ماهی در شش ماهه دوم می باشد
بهای تمام شده گالای فروش رفته	میلیون ریال	۶.۷۹۵.۴۰۶	۶.۲۳۰.۷۷۶	افزایش نرخ خرید مواد اولیه-
سود ناخالص	میلیون ریال	۲.۵۱۷.۴۱۳	۱.۴۵۸.۸۲۳	ناشی از کنترل کیفیت و افزایش تولید
هزینه های مالی	میلیون ریال	۶۵.۵۸۶	۱۵.۴۳۷	-
دوره وصول مطالبات	روز	۲۴	۱۸	-
سود خالص	میلیون ریال	۲.۵۱۵.۱۵۵	۱.۴۳۸.۸۷۱	ناشی از کنترل کیفیت و افزایش تولید
نسبت بازده دارایی ها	درصد	۱۶	۱۶	-
نسبت بازده حقوق صاحبان سهام	درصد	۲۲	۲۰	-



## گزارش تفسیری مدیریت

سال مالی منتهی به ۲۹ اسفند ۱۴۰۲

### ۱۴-۲- نسبتهای مالی

نام نسبت	۱۴۰۲	۱۴۰۱	۱۴۰۰
حاشیه سود خالص	۳۰	۲۱	۲۲
حاشیه سود عملیاتی	۱۹	۱۶	۱۴
حاشیه سود ناخالص	۳۰	۲۱	۱۹
بازده حقوق صاحبان سهام	۳۳	۲۰	۱۲
بازده دارایی ها	۲۷	۱۶	۱۰
نسبت بدهی	۱۹	۲۱	۱۵
نسبت مالکانه	۸۱	۷۹	۸۵
نسبت جاری	۱/۷۱	۱/۳۴	۱/۴۲
نسبت آنی سریع	۰/۱۶۶	۰/۱۵۲	۰/۴۲
نسبت وجه نقد	۷	۲	۳



### گزارش تفسیری مدیریت

سال مالی منتهی به ۲۹ اسفند ۱۴۰۲

#### ۳-۱۴- کمیته حسابرسی داخلی:

تعداد جلسات برگزار شده	درصد سهام	نماینده سهامدار	نوع عضویت در هیات مدیره	سمت و نوع عضویت در کمیته	نام و نام خانوادگی
۳	۱۵/۱۵	بنیاد مستضعفان انقلاب اسلامی	رئیس هیات مدیره / غیر موظف	رئیس کمیته	هادی کلاتری
۳	-	-	-	عضو کمیته	علی عابدی
۳	-	-	-	عضو کمیته	غلامرضا گودرزی راد
۳	-	-	-	مدیر حسابرسی داخلی	هوشنگ سرایی

#### ۴-۱۴- کمیته انتصابات:

تعداد جلسات برگزار شده	درصد سهام	نماینده سهامدار	نوع عضویت در هیات مدیره	سمت و نوع عضویت در کمیته	نام و نام خانوادگی
-	۱۲/۷۰	خانواده باقریان	عضو غیر موظف هیات مدیره	رئیس کمیته	شیموس علی باقریان
-	-	-	-	عضو کمیته	سید مهدی مجابی
-	-	-	-	عضو کمیته	محمد اسمعیل حیدری



### گزارش تفسیری مدیریت

سال مالی منتهی به ۲۹ اسفند ۱۴۰۲

#### ۵-۱۴- کمیته جبران خدمات:

نام و نام خانوادگی	سمت و نوع عضویت در کمیته	نوع عضویت در هیات مدیره	نماینده سهامدار	درصد سهام	تعداد جلسات برگزار شده
شیموس علی باقریان	رئیس کمیته	عضو غیر موظف هیات مدیره	سهامدار	۱۲/۷۰	-
مهدی رشیدی	عضو کمیته	-	-	-	-
سید مهدی مجابی	عضو کمیته	-	-	-	-

#### ۶-۱۴- کمیته ریسک:

نام و نام خانوادگی	سمت و نوع عضویت در کمیته	نوع عضویت در هیات مدیره	نماینده سهامدار	درصد سهام	تعداد جلسات برگزار شده
محمد محبی کامل	رئیس کمیته	عضو غیر موظف هیات مدیره	آتیه شرکت پیوند تجارت ایرانیان (سهامی خاص)	-	۲
حمید اکبری	عضو کمیته	-	-	-	۲
علی عابدی	عضو کمیته	-	-	-	۲

#### ۷-۱۴- کمیسیون تخصصی بازرگانی:

نام و نام خانوادگی	سمت و نوع عضویت در کمیته	نوع عضویت در هیات مدیره	نماینده سهامدار	درصد سهام	تعداد جلسات برگزار شده
جلال تیموری	رئیس کمیته	مدیر عامل و نایب رئیس هیات مدیره	شرکت گسترش کشاورزی و دامپروری فردوس پارس (سهامی عام)	۳۹/۶۹	۱۰
محمد گرمی مشمبا	عضو کمیته	مدیر مالی و امور مجامع	شرکت توسعه بازاریابی و فروش برق صبا (سهامی خاص)	-	۱۰
سعید مهدوی میمند	عضو کمیته	-	-	-	۱۰
سید وحید قاسم زاده	عضو کمیته	-	-	-	۱۰
محمد ادب	عضو کمیته	-	-	-	۱۰



## گزارش تفسیری مدیریت

سال مالی منتهی به ۲۹ اسفند ۱۴۰۲

### اسامی اعضاء هیات مدیره و سوابق

نام و نام خانوادگی	تحصیلات / مدارک	سابقه اجرایی در شرکت	سوابق اجرایی مهم
مهدی اکبرپور علی تبه	فوق لیسانس / مدیریت مالی	رئیس هیات مدیره و غیر موظف	مدیر برنامه بودجه شرکت دشت ناز ساری
حسین رفیع زاد	لیسانس / دامپروری	و نایب رئیس هیات مدیره و مدیر عامل	مدیر تولید شرکت کشت و صنعت خرمدره
محمد کرمی مشمبا	فوق لیسانس / حسابداری	عضو موظف هیات مدیره - مدیر مالی و امور مجامع	مدیر مالی و اداری و عضو هیات مدیره شرکت محیاء
مهدی فرامرزیان جزئی	لیسانس / دامپروری	هیات مدیره عضو غیرموظف	مدیر تولید شرکت قیام اصفهان
آقای شیموس علی باقریان	لیسانس	هیات مدیره عضو غیر موظف	-

### جمع بندی:

حذف ارز ترجیحی از نهاده های دامی دامپروری و کاهش واردات نهاده های دامپروری (کنجاله سسویا، جو و ...) و افزایش تورم و همچنین کاهش منابع آبی کشور و به تبع آن کاهش کشت علوفه، تحریم و ... همه سبب گردید که صنعت دامپروری دچار چالش گردد. از این رو این شرکت با برنامه ریزی به موقع و تامین نقدینگی جهت خرید نهاده های دامی این چالش را با موفقیت پشت سر گذاشت. این شرکت در تلاش است با تهیه به موقع مواد اولیه و تولید شیر با کیفیت و بهبود راندمان تولید در آمد عملیاتی را افزایش دهد، همچنین هیات مدیره در برنامه های آتی خود در نظر دارد جهت تامین علوفه مورد نیاز خود با اشخاص حقیقی و حقوقی در راستای کشت علوفه به صورت مشارکتی اقدام نماید تا ریسک تامین علوفه را کاهش دهد.