

شرکت دامداری تلیسه نمونه (سهامی عام)

گزارش تفسیری مدیریت

پیوست صورت های مالی منتهی به ۲۹ اسفند سال ۱۴۰۱



شرکت دامداری تلیسه نمونه (سهامی عام)

گزارش تفسیری مدیریت

منتهی به ۲۹ اسفند سال ۱۴۰۱

فهرست مطالب

صفحه

شرح

۳.....	مقدمه
۴.....	فصل اول: ماهیت کسب و کار.....
۹.....	فصل دوم: اهداف مدیریت و راهبرد های اتخاذ شده برای دستیابی به آن اهداف.....
۱۱.....	فصل سوم: منابع، ریسک ها و روابط.....
۱۶.....	فصل چهارم: گزارش پایداری.....
۱۷.....	فصل پنجم: مسئولیتهای اجتماعی و عام المنفعه.....
۱۸.....	فصل ششم: چشم اندازها، اقدامات آینده نگر و اهداف مدیریت و راهبرد های مدیریت.....
۱۹.....	فصل ششم: نتایج عملیات.....

شرکت دامداری تلیسه نمونه (سهامی عام)

گزارش تفسیری مدیریت

منتهی به ۲۹ اسفند سال ۱۴۰۱

مقدمه

در اجرای مفاد ماده ۷ دستورالعمل اجرایی افشای اطلاعات شرکت های ثبت شده نزد سازمان بورس و اوراق بهادار (مصوب مورخ ۱۳۸۶/۰۵/۰۳ و اصلاحیه های مورخ ۱۳۸۸/۰۴/۰۶، ۱۳۸۹/۰۶/۲۷، ۱۳۹۶/۰۴/۲۸، ۱۳۹۶/۰۹/۱۴، ۱۳۹۷/۰۸/۰۶ و ۱۴۰۱/۷/۱۸ هیات مدیره سازمان بورس و اوراق بهادار)، شرکت هایی که سهام آنها نزد بورس اوراق بهادار تهران و یا فرابورس ایران پذیرفته شده باشد، موظف به تهیه و افشای گزارش تفسیری مدیریت در مقاطع میان دوره ای ۳، ۶ و ۹ ماهه و همچنین مقطع سالانه می باشند.

لذا گزارش تفسیری مدیریت اخیر مطابق با ضوابط تهیه گزارش تفسیری مدیریت (مصوب مورخ ۱۳۹۶/۱۰/۰۴ و اصلاحیه مورخ ۱۳۹۷/۰۸/۰۶ و ۱۴۰۱/۷/۱۸ هیات مدیره سازمان بورس و اوراق بهادار) و راهنمای بکارگیری ضوابط تهیه گزارش تفسیری مدیریت تهیه و در تاریخ ۱۴۰۲/۰۲/۱۰ به تایید هیات مدیره شرکت رسیده است.

امضاء	سمت / نوع عضویت	نماینده	اعضاء هیئت مدیره
	رئیس هیئت مدیره / غیر موظف	آقای هادی کلانتری	بنیاد مستضعفان انقلاب اسلامی
	مدیر عامل و نائب رئیس هیئت مدیره / موظف	آقای جلال تیموری	شرکت گسترش کشاورزی و دامپروری فردوس پارس (سهامی خاص)
	مدیر مالی و امور سهام و مجامع / موظف هیئت مدیره	آقای محمد کرمی مشمپا	شرکت توسعه بازاریابی و فروش برق صبا (سهامی خاص)
	عضو هیئت مدیره / غیر موظف	محمد محبی کامل	شرکت پیوند تجارت آتیه ایرانیان (سهامی خاص)
	عضو هیئت مدیره / غیر موظف	-	آقای شیموس علی باقریان

شرکت دامداری تلیسه نمونه (سهامی عام)

گزارش تفسیری مدیریت

منتهی به ۲۹ اسفند سال ۱۴۰۱

فصل اول: ماهیت کسب و کار:

تاریخچه تاسیس شرکت

شرکت دامداری تلیسه نمونه (سهامی عام) در تداوم فعالیت دامداری توحید که یکی از واحدهای خودگردان امور دامپروری معاونت کشاورزی بنیاد مستضعفان بوده در تاریخ ۱۷ مرداد ماه ۱۳۶۴ با سرمایه یک میلیون ریال تشکیل و تحت شماره ۵۷۰۶۵ در اداره کل ثبت شرکت ها و موسسات غیر تجاری تهران به ثبت رسیده است. بهره برداری شرکت از اول مهر ماه ۱۳۶۴ آغاز و بدلیل قرار داشتن محل شرکت در طرح مرقد مطهر امام خمینی (ره) از تاریخ ۳۱ اردیبهشت ۱۳۷۲ به محل قره تپه واقع در شهریار کیلومتر ۲ جاده تهران منتقل گردیده است و تحت شماره ۸۵۹ در اداره ثبت شهریار به ثبت رسیده است. شرکت به موجب صورتجلسه مجمع عمومی فوق العاده مورخ ۱۳۷۹/۰۸/۲۲ به شرکت سهامی عام تبدیل و در تاریخ ۱۳۹۳/۱۲/۱۹ در هیئت پذیرش سازمان فرابورس ایران پذیرش و از تاریخ ۱۳۹۴/۱۱/۱۱ در فهرست بازار دوم فرابورس ایران با نماد «تلیسه» درج گردیده است و سهام شرکت در تاریخ ۱۳۹۵/۰۵/۲۴ در بازار عادی فرابورس با قیمت پایه هر سهم ۵.۳۰۰ ریال عرضه گردید. در تاریخ ۱۴۰۰/۰۶/۱۲ در خصوص طبقه بندی جدید شرکت های پذیرفته شده در بازار اول و دوم فرابورس، طبقه بندی دامداری تلیسه نمونه با نماد «تلیسه» به دلیل میزان شناوری و نقد شوندگی سهام، شفافیت و اطلاع رسانی و تداوم سودآوری از بازار دوم به بازار اول فرابورس ایران ارتقاء یافت. در حال حاضر شرکت دامداری تلیسه نمونه جزء واحدهای تجاری فرعی شرکت گسترش کشاورزی و دامپروری فردوس پارس است. واحد تجاری نهایی گروه، بنیاد مستضعفان انقلاب اسلامی است.

شرکت دامداری تلیسه نمونه (سهامی عام)

گزارش تفسیری مدیریت

منتهی به ۲۹ اسفند سال ۱۴۰۱

معرفی صنعت

موضوع فعالیت شرکت دامداری تلیسه نمونه طبق ماده ۲ اساسنامه عبارت است از انجام کلیه امور مربوطه به کشاورزی ، زراعت ، دامداری ، باغداری ، پرورش طیور ، زنبورعسل ، ماهی و هر گونه حیوان دیگر بمنظور استفاده از پشم ، کرک، گوشت ، پوست ، شیر ، سایر فرآورده های پروتئینی ، سایر مواد اولیه صنایع کشت و صنعت وابسته به کشاورزی و دامداری و اخذ نمایندگی از کشورهای خارجی ، واردات مواد اولیه و ماشین آلات و لوازم و وسایل ، هر نوع دام و حیوانات مورد نیاز و تامین صنایع وابسته به کشاورزی و دامداری و مشارکت با سایر شرکتها و انجام اموری که بطور مستقیم و غیر مستقیم به موضوعات فوق ارتباط دارد .

این شرکت دارای دو واحد گاوداری در شهرستان های شهریار و حسن آباد فشافویه می باشد که در سال مالی ۱۴۰۱ تولید شیر خام شرکت بالغ بر ۴۹.۱۲۶ تن و ارزش منصفانه مجموع تولیدات شرکت به مبلغ ۵.۶۴۰.۲۴۷ میلیون ریال می باشد. میانگین تعداد پرسنل شاغل در سال مالی ۱۴۰۱ بر اساس روزهای کارکرد بالغ بر ۱۹۲ نفر می باشد. این شرکت دارای ۲۰۸ هکتار اراضی کشاورزی و دامداری می باشد، که از این مقدار ۵۰ هکتار زیر کشت یونجه، ۴۵ هکتار زیر کشت جو، ۱۲ هکتار کلزا، ۲۵ هکتار قصیل جو، یک هکتار استخر پرورش ماهی ، ۷۵ هکتار زمین دامداری و محل دپوی کود حیوانی، منازل مسکونی و راه های ارتباطی و... می باشد. از اراضی مذکور بطور متوسط در سال مالی ۱۴۰۱ به مقدار ۹۵۴ تن یونجه ، ۲۵۰ تن جو، ۱۰۹ تن کلش ، ۵۸ تن کلزا، ۶۵۳ تن قصیل جو تولید گردیده است. همچنین در سال مالی ۱۴۰۱ مقدار ۴۲ تن ماهی قزل آلا تولید شده است.

بازارهای اصلی ، وضعیت فعلی رقابتی و جایگاه شرکت :

نام محصول	واحد سنجش	ظرفیت تولید جهان	ظرفیت تولید ایران	ظرفیت تولید شرکت
شیر خام	تن	۸۵۲،۰۰۰،۰۰۰	۷،۵۰۹،۰۰۰۰	۴۹،۱۲۶

شرکت دامداری تلیسه نمونه (سهامی عام)

گزارش تفسیری مدیریت

منتهی به ۲۹ اسفند سال ۱۴۰۱

قوانین و مقررات حاکم بر فعالیت

مهمترین قوانین و مقررات حاکم بر فعالیت شرکت عبارتند از: قانون تجارت، قانون بازار اوراق بهادار، آیین نامه ها و مقررات سازمان بورس و اوراق بهادار، قانون کار، قانون تامین اجتماعی، مقررات سازمان دامپزشکی کشور، مقررات سازمان محیط زیست، قوانین مبارزه با پولشویی، استانداردهای حسابداری و قانون مالیات ها است.

اطلاعات سهامداران و مدیران شرکت

سرمایه و اطلاعات سهامداران شرکت:

سرمایه شرکت در زمان تاسیس مبلغ ۱ میلیون ریال (شامل یک هزار سهم ۱۰۰۰ ریالی) بوده که طی چند مرحله افزایش، به مبلغ ۴.۹۹۳.۹۴۰ میلیون ریال (شامل ۴.۹۹۳.۹۴۰.۰۰۰ سهم ۱۰۰۰ ریالی) افزایش یافته است:

(مبلغ به میلیون ریال)

	تغییرات افزایش سرمایه			تاریخ افزایش سرمایه
	درصد افزایش سرمایه	افزایش سرمایه در جریان	جمع کل سرمایه	
تأسیس	-	-	۱	۱۳۶۴
مطالبات سهامداران	-	۶۹۹	۷۰۰	۱۳۶۹
مطالبات سهامداران	۵۴۳	۳.۸۰۰	۴.۵۰۰	۱۳۷۷
مطالبات سهامداران - اندوخته احتیاطی	۱۷۸	۸.۰۰۰	۱۲.۵۰۰	۱۳۸۰
مطالبات سهامداران	۵۰	۶.۲۰۰	۱۸.۷۰۰	۱۳۸۲
سود انباشته - اندوخته احتیاطی	۵۳	۱۰.۰۰۰	۲۸.۷۰۰	۱۳۸۵
مطالبات سهامداران	۱۰	۳.۰۰۰	۳۱.۷۰۰	۱۳۸۶
مطالبات سهامداران	۶۴	۲۰.۳۰۰	۵۲.۰۰۰	۱۳۹۱
مطالبات سهامداران	۳۵	۱۸.۰۰۰	۷۰.۰۰۰	۱۳۹۴
مطالبات سهامداران - آورده نقدی	۴۰۰	۲۸۰.۰۰۰	۳۵۰.۰۰۰	۱۳۹۸
تجدید مازاد ارزیابی دارایی ها (طبقه زمین)	۱.۳۲۷	۴.۶۴۳.۹۴۰	۴.۹۹۳.۹۴۰	۱۳۹۹

شرکت دامداری تلیسه نمونه (سهامی عام)

گزارش تفسیری مدیریت

منتهی به ۲۹ اسفند سال ۱۴۰۱

همچنین ترکیب سهامداران شرکت به شرح جدول زیر است:

نام سهامدار	تعداد سهام	درصد سهام	مبلغ سهام (میلیون ریال)
بنیاد مستضعفان انقلاب اسلامی	۹۱۵.۱۲۸.۹۴۶	۱۸/۳۲	۹۱۵.۱۲۹
خانواده باقریان	۶۳۴.۲۸۷.۸۷۶	۱۲/۷	۶۳۴.۲۸۸
شرکت گسترش کشاورزی و دامپروری فردوس پارس (سهامی خاص)	۱.۹۸۱.۹۱۰.۷۶۶	۳۹/۶۹	۱.۹۸۱.۹۱۱
سایر سهامداران و سهام عرضه شده در بورس	۱.۴۶۱.۴۱۱.۹۵۰	۲۹/۲۷	۱.۴۶۱.۴۱۲
شرکت توسعه بازاریابی و فروش برق صبا(سهامی عام)	۱.۲۰۰.۴۶۲	۰/۰۲	۱.۲۰۰
جمع	۴.۹۹۳.۹۴۰.۰۰۰	۱۰۰	۴.۹۹۳.۹۴۰

جدول مربوط به مشخصات و سوابق مدیرعامل و اعضای هیات مدیره شرکت بشرح ذیل است :

نام و نام خانوادگی	تحصیلات/ مدارک	سابقه اجرایی در شرکت	سوابق اجرایی مهم
آقای هادی کلانتری	فوق لیسانس / حسابداری	رئیس هیات مدیره و غیر موظف	مدیر مالی هلدینگ انرژی گستر سینا
آقای جلال تیموری	دکتر / دامپزشک	مدیر عامل و نایب رئیس هیات مدیره و موظف	مدیر عامل و نایب رئیس هیات مدیره
آقای محمد کرمی شمشا	فوق لیسانس / حسابداری	مدیر مالی و اداری عضو موظف هیات مدیره	مدیر مالی و مجامع / عضو هیات مدیره
آقای محمد محبی کامل	فوق لیسانس / دامپروری	عضو غیرموظف هیات مدیره	مدیر تولید دامپروری شرکت دشت گل کردستان
آقای شیموس علی باقریان	لیسانس	عضو غیر موظف هیات مدیره	---

شرکت دامداری تلیسه نمونه (سهامی عام)

گزارش تفسیری مدیریت

منتهی به ۲۹ اسفند سال ۱۴۰۱

جدول حقوق و مزایا مدیران و اعضا هیات مدیره

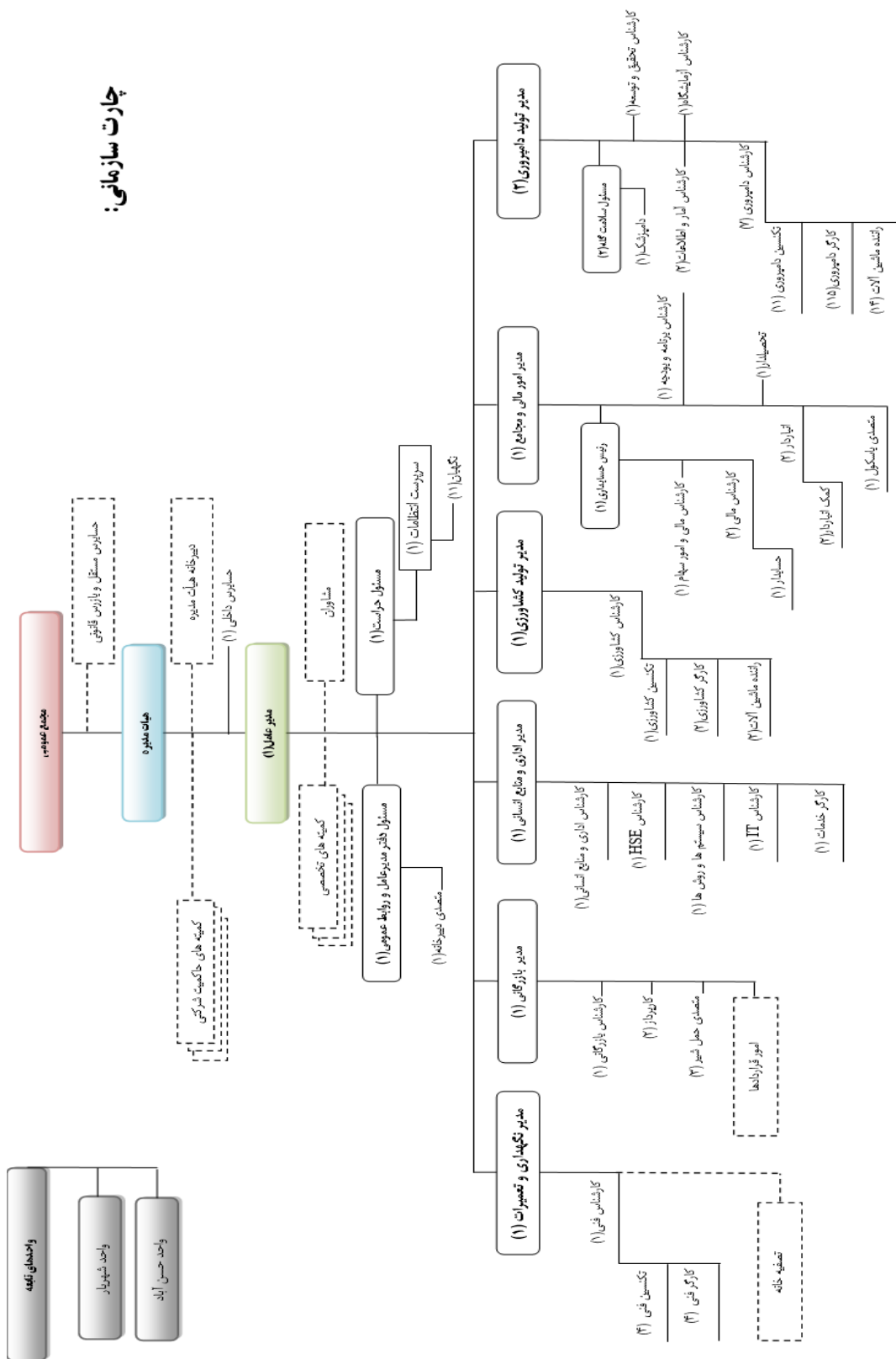
حقوق و مزایا طی سال - میلیون ریال					تعداد جلسات حضور	تعداد سهام در پایان سال	موظف / غیر موظف	نام و نام خانوادگی
جمع	کارانه	پاداش مجمع	حق حضور در جلسات	حقوق و مزایا				
۳.۲۰۹	۵۹۶	-	-	۲.۶۱۳	-	-	موظف	آقای جلال تیموری
۱.۹۳۸	۴۵۱	-	-	۱.۴۸۷	-	-	موظف	آقای رسول صدری
۸۴۶	۱۴۹	-	-	۶۹۷	-	-	موظف	آقای محمد کرمی مشمپا
۳۴۶	-	-	۳۴۶	-	۱۲	-	غیرموظف	آقای هادی کلانتری
۵۱۵	-	۱۶۹	۳۴۶	-	۱۲	۱۸۷.۶۵۱.۵۳۴	غیرموظف	آقای شیموس علی باقریان
۳۴۶	-	-	۳۴۶	-	۱۲	-	غیرموظف	آقای محمد محبی کامل

شرکت دامداری تلیسه نمونه (سهامی عام)

گزارش تفسیری مدیریت

منتهی به ۲۹ اسفند سال ۱۴۰۱

چارت سازمانی:



توضیحات:

- کمیته های تخصصی فاقد پست و رتبه سازمانی می باشند.
- تعداد پست های سازمانی مصوب قارچ از نوع رابطه استعلامی می باشد.
- مسئولین ریس حسابداری و سپورتان (به جز سپورت استعلامات) در یک ده سازمانی می باشند. (مبلغ رسمی امارت)
- مشاغل سپورت استعلامات، حسابدار، اتبار، تکسین، اتباردار، متصدی دیرخانه، تکسینکار، وکاروبار در یک ده سازمانی می باشند. (مبلغ کارگری)
- مشاغل نگهداری اتبار، کسب اتبار، اتباردار، رتباردار، تکسینکار و متصدی بانکول، متصدی حمل شیر در یک ده سازمانی می باشند. (مبلغ کارگری)

فصل دوم: اهداف مدیریت و راهبردهای اتخاذ شده برای دستیابی به آن اهداف

پروژه ها ، طرح ها و برنامه های توسعه:

تداوم مستمر همراه با رشد طی سالیان گذشته منجر به افزایش ظرفیت و افزایش سطح تولید و متعاقب آن افزایش سطح درآمد و ارزش اقتصادی این شرکت گردیده است. در همین راستا جهت بازسازی و استفاده بهینه از امکانات موجود در یک سو و رسیدن به استانداردهای زیست محیطی از سوی دیگر این شرکت را بر آن داشت که مطالعات و اقدامات لازم در خصوص مواد مذکور را انجام دهد. پس از بررسی های صورت گرفته و تهیه طرح و مصوب نمودن آن اقدام به انجام پروژه های افزایش ظرفیت واحد شهریار و راه اندازی واحد حسن آباد نمود که عملیات آن در سال ۱۳۹۷ به اتمام رسید.

پروژه های سرمایه گذاری و نگهداشت سطح در جریان تکمیل شرکت به شرح جدول ذیل است:

تأثیر پروژه ها بر عملیات	مخارج انباشته		برآورد مخارج تکمیل	برآورد تاریخ بهره برداری	درصد تکمیل		شرح دارایی در جریان تکمیل
	سال ۱۴۰۰	سال ۱۴۰۱			سال ۱۴۰۰	سال ۱۴۰۱	
نگهداشت سطح	۷,۵۴۵	۰	۰	۱۴۰۱/۱۲/۲۹	۷۰	۱۰۰	گاز رسانی واحد حسن آباد

شرکت دامداری تلیسه نمونه (سهامی عام)

گزارش تفسیری مدیریت

منتهی به ۲۹ اسفند سال ۱۴۰۱

گزارش مسئولیت اجتماعی شرکت:

خلاصه گزارش عملکرد اجتماعی و زیست محیطی			
سال مالی ۱۴۰۰	سال مالی ۱۴۰۱	واحد	شرح
۱	۱	عدد	تعداد شعب و دفاتر
۱۷۹	۱۹۲	نفر	تعداد کارکنان (میانگین)
۶۵.۱۱۲	۷۰.۰۸۰	نفر روز	تعداد نفر روز
۱۱	۱۲	شرکت	تعداد مشتریان عمده
اقتصادی			
۴۴۰,۷۵۱	۹۴۲,۸۷۸	میلیون ریال	سود عملیاتی
۷۰۳,۲۳۳	۱,۲۵۷,۳۶۸	میلیون ریال	سود قبل از کسر مالیات
۳۴۷,۹۷۰	۵۵۷,۸۱۹	میلیون ریال	حقوق و مزایا و پاداش کارکنان تولیدی
۸۶,۳۵۸	۹۱,۱۴۵	میلیون ریال	هزینه های عمومی / اداری // توزیع / فروش
وضعیت مالیاتی			
۱۰,۵۳۲	۱۹,۱۳۳	میلیون ریال	مبلغ مالیات پرداخت شده
اجتماعی			
۱۷۹	۱۹۲	نفر	تعداد کارکنان در سال مالی ۱۴۰۱
۱۰۰	۱۰۰	درصد	درصد کارکنان تمام وقت
۲۵	۱۱	نفر	تعداد کارکنان استخدام شده طی سال مالی ۱۴۰۱
۳	۳	نفر	تعداد کارکنان خانم

شرکت دامداری تلیسه نمونه (سهامی عام)

گزارش تفسیری مدیریت

منتهی به ۲۹ اسفند سال ۱۴۰۱

فصل سوم: مهمترین منابع، ریسک ها و روابط

منابع مالی در اختیار شرکت:

در سال مالی ۱۴۰۱ شرکت وجوه نقدی معادل ۲۹.۶۵۲ میلیون ریال، حساب های دریافتی های تجاری و غیر تجاری معادل

۴۷۴.۸۷۱ میلیون ریال، موجودی مواد و کالا معادل ۱.۰۸۹.۶۳۶ میلیون ریال، مجموع دارایی جاری معادل ۱.۷۶۰.۱۳۶

میلیون ریال و مجموع بدهی جاری معادل ۱.۴۴۱.۸۱۷ میلیون ریال داشته است.

تجزیه و تحلیل ریسک و روابط شرکت

ریسک مالی:

کمیته مدیریت ریسک شرکت، خدماتی برای دسترسی هماهنگ به بازار های مالی داخلی و بین المللی و نظارت و

مدیریت ریسک های مالی مربوط به عملیات شرکت از طریق گزارش های ریسک داخلی که آسیب پذیری را بر حسب

درجه و اندازه ریسک ها تجزیه و تحلیل می کند، ارائه میکند. این ریسک ها شامل ریسک بازار (شامل ریسک نرخ ارز و

ریسک سایر قیمت ها)، ریسک اعتباری و ریسک نقدینگی می باشد. کمیته مدیریت ریسک شرکت که بر ریسک ها و

سیاست های اجرا شده نظارت می کند تا آسیب پذیری از ریسک ها را کاهش دهد، بصورت فصلی به هیأت مدیره گزارش

می دهند.

ریسک بازار:

فعالیت های شرکت در وهله اول آن را در معرض ریسک های مالی تغییرات در نرخ های مبادله ارزی قرار می دهد.

شرکت به منظور مدیریت کردن آسیب پذیری از ریسک ارزی، موارد زیر را به کار میگیرد:

احتمال اینکه یک سرمایه گذار به خاطر عواملی که بر عملکرد کل بازارهای مالی تأثیر می گذارد، زیان هایی را تجربه کند، ریسک بازار گفته می شود. ریسک بازار که به آن «ریسک سیستماتیک» هم می گویند، نمی تواند از طریق متنوع سازی حذف شود، گرچه می توان در برابر آن پوششی ایجاد کرد. ریسکی که یک فاجعه طبیعی باعث افت شاخص در بازار خواهد شد، مثالی از ریسک بازار است. سایر منابع ریسک بازار شامل رکودها، آشوب های سیاسی، تغییرات در نرخ های بهره، حملات تروریستی و جنگ هستند. آسیب پذیری از ریسک بازار با استفاده از تجزیه و تحلیل حساسیت، اندازه گیری می شود. تجزیه و تحلیل حساسیت، تأثیر یک تغییر منطقی محتمل در نرخ های ارز در طی سال را ارزیابی می کند. دوره زمانی طولانی تر برای تجزیه و تحلیل حساسیت، ارزش در معرض ریسک را تکمیل میکند و به شرکت در ارزیابی آسیب پذیری از ریسک های بازار، کمک میکند. هیچگونه تغییری در آسیب پذیری شرکت از ریسک های بازار یا نحوه مدیریت و اندازه گیری آن ریسک ها، رخ نداده است.

ریسک اعتباری:

ریسک اعتباری به ریسکی اشاره دارد که طرف قرارداد در ایفای تعهدات قراردادی خود ناتوان باشد منجر به زیان مالی برای شرکت شود. شرکت سیاستی مبنی بر معامله با طرف های قرارداد معتبر و اخذ وثیقه کافی، در موارد مقتضی، را اتخاذ کرده است، تا ریسک اعتباری ناشی از ناتوانی در ایفای تعهدات توسط مشتریان را کاهش دهد. شرکت تنها با شرکت هایی معامله می کند که رتبه اعتباری بالایی داشته باشد. شرکت با استفاده از اطلاعات مالی عمومی و سوابق معاملاتی خود، مشتریان عمده خود را رتبه بندی اعتباری می کند. آسیب پذیری شرکت و رتبه بندی اعتباری طرف قراردادهای آن، به طور مستمر

شرکت دامداری تلیسه نمونه (سهامی عام)

گزارش تفسیری مدیریت

منتهی به ۲۹ اسفند سال ۱۴۰۱

نظارت شده و ارزش کل معاملات با طرف قراردادهای تأیید شده گسترش می یابد. آسیب پذیری اعتباری از طریق محدودیت های طرف قرارداد که بطور سالانه توسط کمیته مدیریت ریسک بررسی و تأیید می شود، کنترل می شود. دریافتی های تجاری شامل تعداد زیادی از مشتریان است که در بین صنایع متنوع و مناطق جغرافیایی گسترده شده است. ارزیابی اعتباری مستمر بر اساس وضعیت مالی حساب های دریافتی انجام می شود. همچنین شرکت در برخی موارد نسبت به اخذ وثیقه یا افزایش اعتبار از طریق مصوبات هیئت مدیره به منظور پوشش ریسک های اعتباری مرتبط با دارایی های مالی خود اقدام نموده است.

ریسک نقدینگی:

شرکت برای مدیریت ریسک نقدینگی، یک چهارچوب ریسک نقدینگی مناسب برای مدیریت کوتاه مدت، میان مدت و بلند مدت تامین وجوه و الزامات مدیریت نقدینگی تعیین کرده است. شرکت ریسک نقدینگی را از طریق نگهداری اندوخته کافی و تسهیلات بانکی، از طریق نظارت مستمر بر جریان های نقدی پیش بینی شده و واقعی و از طریق تطبیق مقاطع سر رسید دارایی ها و بدهی های مالی، مدیریت می کند.

ریسک نوسانات نرخ ارز:

به استناد گزارش بخش مالی جهت افشاء اطلاعات در سامانه کدال سازمان بورس و اوراق بهادار با توجه به ریسک نرخ ارز مشاهده می گردد با تغییرات نرخ فروش محصولات اصلی این شرکت (شیر) به ازای فروش هر کیلو شیر با احتساب جوایز چربی و به قیمت ۱۲۰.۰۰۰ ریال و با محاسبه سایر درآمدها بر مبنای سال ۱۴۰۱ و خرید نهاده های اصلی با نرخ ارز نیمایی به مبلغ ۳۰۰.۰۰۰ ریال و افزایش ۷۰ درصدی سایر نهاده ها و دستمزد و سربار، سود هر سهم در سال جاری به مبلغ ۲۵۲ ریال گردید.

شرکت دامداری تلیسه نمونه (سهامی عام)

گزارش تفسیری مدیریت

منتهی به ۲۹ اسفند سال ۱۴۰۱

تحلیل حساسیت سود به ازای هر سهم شرکت													نرخ فروش شیر به ریال به عنوان محصول اصلی	
نرخ دلار موثر بر بهای تمام شده و درآمد های عملیاتی														
۴۵۰,۰۰۰	۴۰۰,۰۰۰	۳۵۰,۰۰۰	۳۲۵,۰۰۰	۳۱۵,۰۰۰	۳۰۰,۰۰۰	۲۹۵,۰۰۰	۲۸۵,۰۰۰	۲۷۵,۰۰۰	۲۶۵,۰۰۰	۲۵۵,۰۰۰	۲۴۵,۰۰۰	۲۳۵,۰۰۰		
(۶۸)	۷	۱۰۴	۱۱۹	۱۳۴	۱۵۶	۱۶۴	۱۷۹	۱۹۴	۲۰۹	۲۲۴	۲۳۹	۲۵۴		۱۲۰,۰۰۰
۲۸	۱۰۲	۱۹۹	۲۱۴	۲۲۹	۲۵۲	۲۵۹	۲۷۴	۲۸۹	۳۰۴	۳۱۹	۳۳۴	۳۴۹		۱۳۰,۰۰۰
۷۵	۱۵۰	۲۴۷	۲۶۲	۲۷۷	۲۹۹	۳۰۷	۳۲۲	۳۳۷	۳۵۲	۳۶۷	۳۸۱	۳۹۶	۱۳۵,۰۰۰	
۱۲۳	۱۹۷	۲۹۵	۳۱۰	۳۲۴	۳۴۷	۳۵۴	۳۶۹	۳۸۴	۳۹۹	۴۱۴	۴۲۹	۴۴۴	۱۴۰,۰۰۰	
۱۷۰	۲۴۵	۳۴۲	۳۵۷	۳۷۲	۳۹۵	۴۰۲	۴۱۷	۴۳۲	۴۴۷	۴۶۲	۴۷۷	۴۹۲	۱۴۵,۰۰۰	

مفروضات تحلیل منتهی به اسفند ۱۴۰۱:

نرخ برابری ارز معادل ۳۰۰,۰۰۰ ریال در نظر گرفته شده است (در تحلیل حساسیت نرخ های بالاتر و پایین تر نیز

محاسبه شده است)، شایان ذکر است که جدول تحلیل حساسیت فوق با فرض حذف ارز ترجیحی تهیه شده است.

برآورد نرخ میانگین فروش شیر برای سال ۱۴۰۱ برابر با ۱۲۰,۰۰۰ ریال در نظر گرفته شده است و نرخ های بالاتر و

پایین تر در تحلیل حساسیت مورد استفاده قرار گرفته است.

مقدار فروش شیر به عنوان محصول اصلی شرکت در سال ۱۴۰۱ به مقدار ۴۷,۵۵۰ تن در نظر گرفته شده است.

فصل چهارم: گزارش پایداری

سیاست های شرکت در ارتباط با راهبری شرکتی و گامهای صورت گرفته در ارتباط با آن:

شرکت دامداری تلیسه نمونه از اصول تعریف شده در امر راهبری شرکتی تبعیت کامل دارد و آن را رعایت مینماید و در این راستا از وجود اعضای هیات مدیره، کمیته های تخصص (کمیته حسابرسی داخلی، کمیته ریسک، کمیته انتصابات، کمیته ریسک، کمیته های فنی دامپروری و کشاورزی) در حوزه درون سازمانی بهره میبرد و سعی در شفاف سازی فعالیت ایجاد محیطی سالم و پاک در سازمان جهت افزایش اعتماد بین سهامداران و سایر ذینفعان دارد.

مسئولیت های زیست محیطی:

۱- ساخت تصفیه خانه فاضلاب و پسماند دامپروری جهت کاهش آلاینده های زیست محیطی در واحد شهریار و حسن آباد

۲- کسب گواهی سلامت HSC در خصوص سلامت تمام پرسنل شرکت

دوره های آموزشی برگزار شده طی نه ماه سال ۱۴۰۱:

با تدوین تقویم آموزشی در شرکت و هلدینگ بالادستی آموزشها در بخشهای مختلف این شرکت از جمله آموزش فرایند حسابداری و مالی، مدیریت استراتژیک، امور دبیرخانه و کارگزینی، اصول سرپرستی و تیم سازی، آشنایی با قوانین بازار بورس و سرمایه، قانون کار و تامین اجتماعی، قوانین مرتبط با امور مالیاتی. همچنین برای کلیه پرسنل این شرکت دوره آموزشهای عمومی و برای پرسنل در تماس محصولات دوره تخصصی ایمنی و بهداشت کار HSC برگزار گردید.

اطلاعات درباره حقوق و مزایا و پاداش مدیر عامل و اعضای هیات مدیره:

الف) حقوق و مزایای مدیر عامل و مدیر مالی اعضای موظف هیات مدیره بر اساس احکام صادره توسط سهامدار عمده (گسترش کشاورزی و دامپروری فردوس پارس) پس از طرح و تصویب در هیات مدیره تعیین و حق حضور اعضای غیر موظف بر اساس مصوبه مجمع عادی سالیانه مشخص می گردد.

ب) پاداش اعضای هیات مدیره بر اساس مصوبه مجمع عمومی عادی سالیانه تعیین می گردد.

شرکت دامداری تلیسه نمونه (سهامی عام)

گزارش تفسیری مدیریت

منتهی به ۲۹ اسفند سال ۱۴۰۱

راهبردهای شرکت برای مواجهه با افزایش هزینه مواد اولیه:

تامین مواد اولیه و نهاده های دامی یکی از ضروریترین ارکان فعالیتهای شرکت دامداری تلیسه نمونه می باشد از آنجایی که این شرکت فاقد زمین زراعتی جهت تامین علوفه دامی به قدر کفایت جهت فعالیت خود می باشد و با توجه به افزایش نرخ، بخشی از مواد اولیه خشک از جمله ذرت دانه ای، جو و کنجاله سویا را از سامانه بازارگاه وزارت جهاد کشاورزی خریداری و عمده علوفه دامی را از کشاورزان مناطق مختلف کشور تامین می نماید.

فصل پنجم: اطلاعات در خصوص مسؤلیتهای اجتماعی:

مسئولیت اجتماعی و کمک های عام المنفعه:

- ۱- مشارکت در خصوص تکمیل ساخت در مانگاه خیریه ابن سینا بخش رزکان توابع شهرستان شهریار
- ۲- مشارکت در خصوص تکمیل مراکز کاهش آسیب های گذری مرکز بهداشت و درمان در دو منطقه ویره و نصیر آباد توابع شهرستان شهریار
- ۳- کمک مالی به مدرسه شهید کلهر منطقه باباسلمان باغستان توابع شهرستان شهریار
- ۴- کمک مالی به مدرسه ابتدایی به نام مهدی حاج مجیدی از توابع شهرستان شهریار
- ۵- کمک نقدی جهت خرید اقلام ضروری جهت سیل زدگان شهرستان فیروزکوه

فصل ششم: چشم اندازها، اقدامات آینده نگر و اهداف مدیریت و راهبرد های مدیریت

شرکت دامداری تلیسه نمونه (سهامی عام)

گزارش تفسیری مدیریت

منتهی به ۲۹ اسفند سال ۱۴۰۱

چشم انداز:

شرکت تلیسه نمونه پیشرو در تولید محصولات دامپروری ممتاز و باکیفیت و بزرگترین تولید کننده شیر در کشور خواهد بود.

مأموریت:

شرکت تلیسه نمونه با نگرش بهبود مستمر، عرضه کننده محصولات با کیفیت در رشته فعالیت دامپروری و کشاورزی میباشد که با استفاده از امکانات موجود، فن آوری های نوین و رعایت استانداردها، ضمن احترام به حقوق مشتریان، منافع تمام سهامداران و ذینفعان را فراهم می نماید.

اهداف کلی:

- ۱ افزایش تولید محصولات دامپروری و کشاورزی
- ۲ بهبود بهره وری عوامل در تمام بخشهای شرکت
- ۳ افزایش درآمد و سودآوری
- ۴ شناسایی مناطق و بررسی امکان توسعه ظرفیتها در بخش دامپروری و کشاورزی

استراتژیها:

- ۱ استفاده حداکثری از ظرفیتها و امکانات موجود در واحدهای گاوداری
- ۲ بالا بردن ارزش شرکت در بازار سرمایه ای بورس
- ۳ بهینه سازی الگوی کشت کشاورزی
- ۴ اجاره یا خرید اراضی کشاورزی جهت تأمین علوفه مورد نیاز واحدهای دامداری شرکت
- ۵ تقویت رویکرد بازرگانی خارجی و صادرات انواع دام و سایر محصولات
- ۶ استقرار سیستم مدیریت کیفیت بعنوان ابزاری مؤثر جهت بهبود مداوم
- ۷ تکمیل فرایند تولید، تکثیر و پرورش بچه ماهی و تولید ماهی قزل آلابی باکیفیت
- ۸ عرضه مستقیم بخشی از شیر خام با برند تلیسه نمونه در بازار مصرف کنندگان نهایی

شرکت دامداری تلیسه نمونه (سهامی عام)

گزارش تفسیری مدیریت

منتهی به ۲۹ اسفند سال ۱۴۰۱

فصل هفتم: نتایج عملیات:

مطالبات:

در سال مالی ۱۴۰۱ به دلیل افزایش قیمت نرخ شیر مانده مطالبات شرکت نسبت به مشابه سال مالی قبل ۸۵ درصد افزایش یافته است. دوره وصول مطالبات عمده ترین محصول (شیر) در سال مالی گزارش حدود ۲۱ روز است.

موجودی مواد و کالا و (دارایی زیستی غیر مولد):

در سال مالی ۱۴۰۱ مانده موجودی مواد اولیه و کالا نسبت به مشابه سال مالی قبل به مبلغ ۳۸۹.۲۴۱ میلیون ریال معادل ۵۰ درصد افزایش داشته است. دلیل افزایش موجودی مواد و کالا، ناشی از افزایش نرخ خرید نهاده های دامی طی سال مالی ۱۴۰۱ بوده است.

دارایی های ثابت مشهود:

در سال مالی ۱۴۰۱ مانده دارایی های ثابت مشهود در سال مالی ۱۴۰۱ نسبت به مشابه سال مالی قبل به مبلغ ۱۸۷.۶۶۸ میلیون ریال کاهش یافته است. دلیل کاهش، انتقال بهای تمام شده زمین در سطح ۱۰ هکتار برای مزایده (ایجاد طرح توسعه ظرفیت اسمی شرکت) در صورت وضعیت مالی تحت عنوان دارایی های نگهداری شده برای فروش طبقه بندی گردیده است.

دارایی زیستی مولد:

در سال مالی ۱۴۰۱ مانده دارایی زیستی مولد نسبت به مشابه سال مالی قبل به مبلغ ۶۱۲.۰۳۴ میلیون ریال افزایش داشته است که این امر در نتیجه افزایش نرخ نهاده ها و هزینه های کار و سربار بوده و در مجموع نسبت به مشابه سال مالی قبل ۸۷ درصد افزایش یافته است.

شرکت دامداری تلیسه نمونه (سهامی عام)

گزارش تفسیری مدیریت

منتهی به ۲۹ اسفند سال ۱۴۰۱

سود سهام پرداختنی:

در سال مالی ۱۴۰۱ مانده سود سهام پرداختنی مبلغ ۲۰.۰۳۰ میلیون ریال (سال مالی قبل مبلغ ۱۰۷.۳۰۰ میلیون ریال) می باشد.

سیاست تقسیم سود:

در ارتباط با سیاست توزیع سود سهام ذکر این نکته ضروری است که سود نقدی تقسیمی در سال ۱۴۰۰ پس از تصویب در مجمع عمومی سالیانه صاحبان سهام در مورخ ۱۴۰۱/۰۳/۲۹ با افزایش ۷۵ درصدی نسبت به سال قبل به مبلغ ۶۹۹.۱۵۲ میلیون ریال (سال قبل ۳۹۹،۵۱۵ میلیون ریال) به تصویب رسیده و بر اساس برنامه زمانبندی و از طریق شرکت سپرده گذاری مرکزی اوراق بهادار و تسویه وجوه (سامانه سجام) نسبت به پرداخت سود سهام اقدام گردید.

شایان ذکر است سود نقدی مصوب به همراه سود هر سهم طی سه سال گذشته بشرح جدول زیر است؛

شرح	۱۴۰۰	۱۳۹۹	۱۳۹۸
سرمایه	۴.۹۹۳.۹۴۰	۴.۹۹۳.۹۴۰	۳۵۰.۰۰۰
درآمد هر سهم	۱۴۱	۹۳	۷۵۲
سود نقدی هر سهم	۱۴۰	۸۰	۷۱۰
درصد تقسیم سود	۱۰۰	۸۶	۹۴

شرکت دامداری تلیسه نمونه (سهامی عام)

گزارش تفسیری مدیریت

منتهی به ۲۹ اسفند سال ۱۴۰۱

تسهیلات مالی:

در سال مالی ۱۴۰۱ مانده تسهیلات پرداختی در سال مالی ۱۴۰۱ مبلغ ۱۷۷.۳۲۸ میلیون ریال بوده که نسبت به مشابه سال مالی قبل مبلغ ۱۵۳.۵۸۸ میلیون ریال افزایش داشته است. مانده تسهیلات از بانک سینا با نرخ ۱۴ درصد به مبلغ ۸.۵۴۱ میلیون ریال، و با نرخ ۱۸ درصد به مبلغ ۱۰۳.۴۹۵ میلیون ریال بانک کشاورزی با نرخ ۱۴ درصد ۲.۷۹۷ میلیون ریال، صادرات با نرخ ۱۸ درصد ۳۰.۹۲۰ میلیون ریال، صادرات با نرخ ۱۰ درصد ۳۱.۵۷۵ است. با توجه به برنامه ریزی انجام شده برای تولید محصولات در سال جاری و به دلیل افزایش نرخ نامتعارف نهاده های دامی و حذف ارز ترجیحی این شرکت جهت بهبود نقدینگی خود در سه ماهه سوم سال جاری اقدام به اخذ تسهیلات مالی از بانکهای سینا و صادرات نموده است.

سود شرکت در سال های مالی ۱۴۰۰ و ۱۴۰۱ شرح جدول زیر ارائه شده است:

(مبالغ به میلیون ریال)

سال مالی ۱۴۰۰	سال مالی ۱۴۰۱	شرح
۳,۳۸۶,۴۵۰	۶,۲۴۶,۳۹۷	درآمد های عملیاتی
(۲,۷۷۷,۰۰۰)	(۵,۰۵۸,۲۲۳)	بهای تمام شده درآمدهای عملیاتی
۶۰۹,۴۵۰	۱,۱۸۸,۱۷۴	سود ناخالص
(۸۶,۳۵۸)	(۹۱,۱۴۵)	هزینه های فروش، اداری، عمومی
(۸۲,۳۴۱)	(۱۵۴,۱۵۱)	سایر اقلام عملیاتی
۴۴۰,۷۵۱	۹۴۲,۸۷۸	سود عملیاتی
(۴,۴۵۳)	(۱۵,۴۳۷)	هزینه های مالی
۲۶۶,۹۳۵	۳۲۹,۹۲۷	سایر درآمدها(هزینه)های غیر عملیاتی
۷۰۳,۲۳۳	۱,۲۵۷,۳۶۸	سود قبل از کسر مالیات
(۲,۳۰۶)	(۶,۴۲۷)	هزینه های مالیات بر درآمد
۷۰۰,۹۲۷	۱,۲۵۰,۹۴۱	سود خالص

شرکت دامداری تلیسه نمونه (سهامی عام)

گزارش تفسیری مدیریت

منتهی به ۲۹ اسفند سال ۱۴۰۱

درآمدهای عملیاتی:

مجموع درآمدهای عملیاتی در سال مالی ۱۴۰۱ مبلغ ۶.۲۴۶.۳۹۷ میلیون ریال بوده که نسبت به مشابه سال مالی قبل،

افزایش ۸۴ درصدی داشته است. جدول زیر مبالغ فروش محصولات شرکت را بصورت خلاصه نشان میدهد:

(مبالغ به میلیون ریال)

سال مالی ۱۴۰۰	سال مالی ۱۴۰۱	نام محصول
۲.۹۸۳.۶۴۱	۵.۶۳۲.۹۷۱	شیر
۱۵۷.۴۰۶	۱۹۹.۱۷۸	گوساله نر
۷.۳۲۰	۱۷.۵۴۱	محصولات زراعی
۳۷.۷۲۱	۳۴.۵۷۸	کود دامی
۳۰.۸۵۵	۴۵.۶۱۱	ماهی قزل آلا
۱۶۹.۵۰۷	۳۱۶.۵۱۸	تفاوت ارزش منصفانه تولیدات با بهای تمام شده انتسابی
۳.۳۸۶.۴۵۰	۶.۲۴۶.۳۹۷	مجموع در آمد های عملیاتی

در پایان سال مالی ۱۴۰۱ نسبت به مشابه سال مالی قبل در آمد عملیاتی به مبلغ ۲.۸۵۹.۹۴۷ میلیون ریال افزایش یافته که

عمدتا ناشی از افزایش نرخ فروش شیر خام طبق مصوبات دولتی در حدود ۹۳ بوده است.

شرکت دامداری تلیسه نمونه (سهامی عام)

گزارش تفسیری مدیریت

منتهی به ۲۹ اسفند سال ۱۴۰۱

جدول مقدار تولید:

شرح	واحد سنجش	سال مالی ۱۴۰۱	سال مالی ۱۴۰۰
شیر	تن	۴۹.۱۲۶	۴۹.۴۵۱
گوساله نر	راس	۱.۷۹۱	۱.۹۰۱
محصولات زراعی	تن	۲.۰۲۵	۲.۰۵۳
کود دامی	مترمکعب	۴۷.۴۰۰	۴۷.۱۱۶
ماهی قزل آلا	تن	۴۲	۵۹

جدول مقدار فروش:

شرح	واحد سنجش	سال مالی ۱۴۰۱	سال مالی ۱۴۰۰
شیر	تن	۴۷.۵۵۰	۴۷.۹۱۷
گوساله نر	راس	۱.۹۰۱	۲.۰۰۹
محصولات زراعی	تن	۸۴	۲۴۵
کود دامی	مترمکعب	۴۲.۷۸۹	۴۲.۳۶۴
ماهی قزل آلا	تن	۴۷	۴۳

جدول مقادیر بودجه تولید و فروش سال ۱۴۰۱

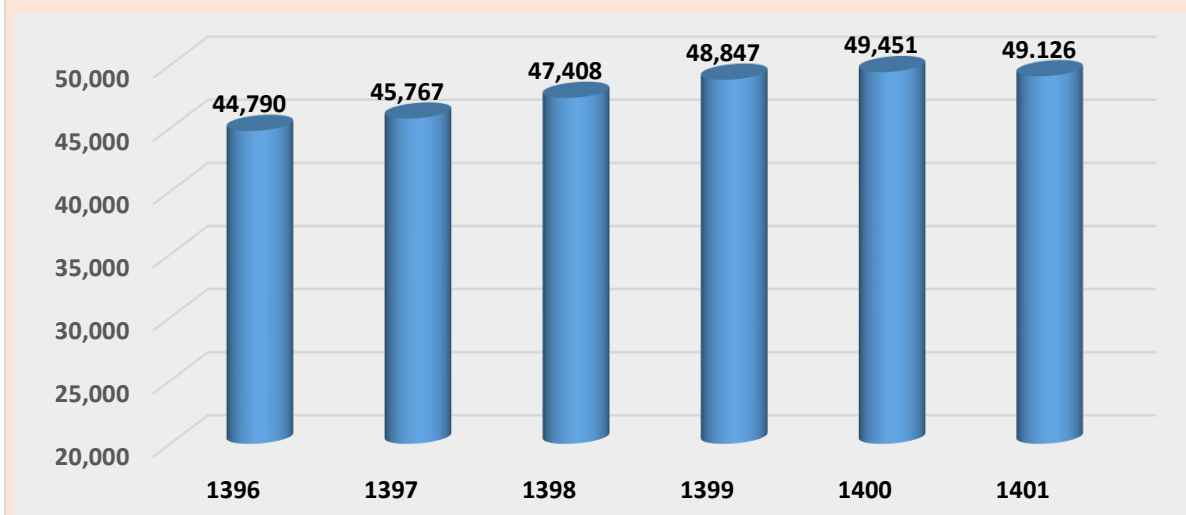
شرح	واحد سنجش	مقدار تولید	مقدار فروش	مبلغ فروش (میلیون ریال)
شیر	تن	۴۹.۰۲۹	۴۷.۲۹۱	۳.۵۴۶.۷۸۳
گوساله نر	راس	۱.۷۱۲	۱.۷۱۲	۱۴۱.۴۴۷
محصولات زراعی	تن	۱.۹۷۲	۴۰	۶.۰۰۰
کود دامی	مترمکعب	۴۵.۰۰۰	۴۵.۰۰۰	۳۶.۶۰۰
ماهی قزل آلا	تن	۵۵	۵۰	۴۸.۲۵۰

شرکت دامداری تلیسه نمونه (سهامی عام)

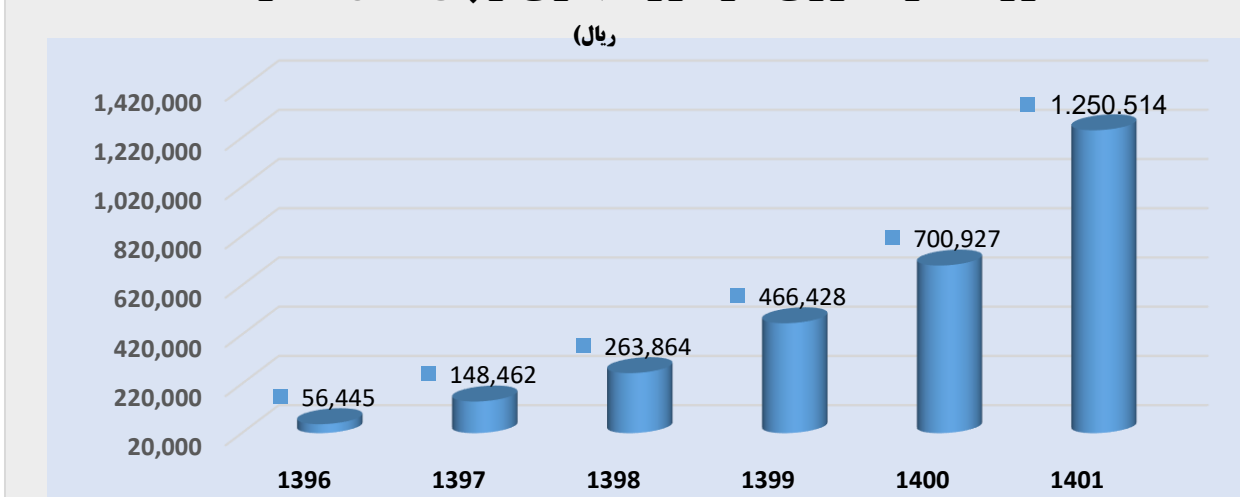
گزارش تفسیری مدیریت

منتهی به ۲۹ اسفند سال ۱۴۰۱

روند تولید شیر خام در دوره جاری و پنج سال اخیر



روند سود آوری در دوره جاری و پنج سال اخیر



همانگونه که در نمودار بالا مشخص گردیده، روند تولید شیر که به عنوان یکی از محصولات اصلی این شرکت طی شش سال اخیر است که دارای رشد قابل توجهی بوده، این افزایش تولید متأثر از رعایت مدیریت کنترل کیفیت تلاش مدیریت و پرسنل در افزایش رکورد و تعداد دام دوشا و بهره برداری از امکانات واحد حسن آباد از ابتدای سال ۱۳۹۴ بوده است که در مجموع و با توجه به افزایش تولید و افزایش نرخ فروش محصولات منجر به بالا رفتن سود طی شش سال اخیر گردیده است.

شرکت دامداری تلیسه نمونه (سهامی عام)

گزارش تفسیری مدیریت

منتهی به ۲۹ اسفند سال ۱۴۰۱

جدول بهای تمام شده در آمدهای عملیاتی:

(مبالغ به میلیون ریال)

بهای تمام شده محصولات / کالا / خدمات			
ردیف	شرح	سال مالی ۱۴۰۱	سال مالی ۱۴۰۰
۱	مواد مصرفی	۴.۸۴۸.۲۵۰	۲.۴۴۴.۸۳۳
۲	هزینه های پرسنلی (دستمزد مستقیم)	۳۷۲.۱۳۸	۲۰۹.۲۵۸
۳	هزینه های سربار تولید	۸۳۶.۰۱۶	۶۱۶.۴۵۱
۴	جمع	۶.۰۵۶.۴۰۴	۳.۲۷۰.۵۴۲
۵	مخارج تخصیص به دارایی زیستی مولد	(۸۵۱.۵۸۷)	(۴۲۰.۵۸۲)
۶	هزینه های جذب نشده در تولید	(۱۴۱.۷۲۹)	(۷۱.۱۰۳)
۷	جمع هزینه های تولید	۵.۰۶۳.۰۸۸	۲.۷۷۸.۸۵۷
۸	موجودی محصولات در جریان ساخت اول دوره	۱۷.۹۴۳	۱۶.۰۸۶
۹	موجودی محصولات در جریان ساخت پایان دوره	(۲۲.۸۰۸)	(۱۷.۹۴۳)
۱۰	بهای تمام شده کالای تولید شده	۵.۰۵۸.۲۲۳	۲.۷۷۷.۰۰۰
۱۱	تعدیلات	۱۷.۵۰۰	۵.۷۱۰
۱۲	موجودی کالای ساخته شده اول دوره	۵۵.۳۸۲	۴۶.۶۵۰
۱۳	موجودی کالای ساخته شده پایان دوره	(۷۲.۸۸۲)	(۵۲.۳۶۰)
۱۴	بهای تمام شده محصولات فروخته شده	۵.۰۵۸.۲۲۳	۲.۷۷۷.۰۰۰

شرکت دامداری تلیسه نمونه (سهامی عام)

گزارش تفسیری مدیریت

منتهی به ۲۹ اسفند سال ۱۴۰۱

بهای تمام شده کالای فروش رفته در سال مالی ۱۴۰۱ مبلغ ۵.۰۵۸.۲۲۳ میلیون ریال بوده که نسبت به مشابه سال مالی قبل ۸۲ درصد افزایش یافته است. افزایش بهای تمام شده ناشی از افزایش نرخ هزینه های مواد مصرفی، کار، استهلاک و سربار به شرح جدول ذیل است.

(مبالغ به میلیون ریال)

بهای تمام شده شیرخام			
ردیف	شرح	سال مالی ۱۴۰۱	سال مالی ۱۴۰۰
۱	مواد مصرفی	۳۸۳۲.۰۶۴	۱.۹۲۲.۱۱۵
۲	هزینه دستمزد	۲۷۸.۶۹۳	۱۴۴.۳۷۱
۳	هزینه های سربار	۷۰۸.۴۴۵	۵۳۳.۶۲۶
۴	هزینه های تولید	۴۸۱۹.۲۰۲	۲.۶۰۰.۱۱۲
۵	هزینه های جذب نشده در تولید	(۸۹.۶۶۵۴)	(۴۵.۳۴۹)
۶	بهای تمام شده انتسابی کود حیوانی	(۳۶.۷۰۰)	(۲۵.۴۱۹)
۷	بهای تمام شده جنین	۳۰.۶۸۴	۱۵.۲۳۸
۸	خالص هزینه های تولید	۴.۷۲۳.۵۲۱	۲.۵۴۴.۵۸۲

بهای تمام شده شیرخام تولید شده در سال مالی ۱۴۰۱ نسبت سال مالی قبل مبلغ ۲.۱۷۸.۹۳۹ میلیون ریال معادل ۸۵ درصد افزایش داشته است. تولید شیرخام در سال مالی ۱۴۰۱ به مقدار ۴۹.۱۲۶ تن و مقدار و ارزش فروش شیرخام به ترتیب ۴۷.۵۵۰ تن ۵.۶۳۲.۹۷۱ میلیارد ریال بوده که مبلغ فروش سال جاری نسبت به مشابه سال مالی قبل مبلغ ۲.۶۴۹.۳۳۰ میلیارد ریال افزایش داشته که علی رغم کاهش مقدار تولید و فروش (به دلیل کاهش دام روز) افزایش فوق تماما مربوط به افزایش نرخ فروش می باشد.

شرکت دامداری تلیسه نمونه (سهامی عام)

گزارش تفسیری مدیریت

منتهی به ۲۹ اسفند سال ۱۴۰۱

(مبالغ به میلیون ریال)

بهای تمام شده گوساله نر			
سال مالی ۱۴۰۰	سال مالی ۱۴۰۱	شرح	ردیف
۴۷۸.۵۲۱	۹۴۵.۰۵۶	مواد مصرفی	۱
۴۶.۲۳۱	۶۲.۰۹۵	هزینه دستمزد	۲
۶۲.۸۹۲	۱۰۹.۴۴۹	هزینه های سربار	۳
۵۸۷.۶۴۴	۱.۱۱۶.۶۰۰	هزینه های تولید	۴
(۴۲۰.۵۸۲)	(۸۵۱.۵۸۷)	هزینه های جذب نشده در تولید	۵
(۲۵.۷۵۴)	(۵۲.۰۶۴)	بهای تمام شده انتسابی کود حیوانی	۶
۱۴۱.۳۰۸	۲۱۲.۹۴۹	خالص هزینه های تولید	۸

بهای تمام شده گوساله نر در سال مالی ۱۴۰۱ نسبت به مشابه سال مالی قبل به مبلغ ۷۱.۶۴۱ میلیون ریال معادل ۵۰ درصد افزایش یافته است. همچنین مبلغ فروش گوساله نر در سال مالی گزارش مبلغ ۱۹۹.۱۷۸ میلیون ریال است که نسبت به مشابه سال قبل حدود ۴۱.۷۷۲ میلیون ریال افزایش داشته که به دلیل افزایش نرخ فروش گوساله نر بوده است.

شرکت دامداری تلیسه نمونه (سهامی عام)

گزارش تفسیری مدیریت

منتهی به ۲۹ اسفند سال ۱۴۰۱

افزایش مواد مصرفی (۹۸ درصد) ناشی از عوامل زیر است:

افزایش مبلغ مصرف مواد اولیه در سال مالی ۱۴۰۱ نسبت به مشابه سال مالی قبل به علت افزایش نرخ مواد اولیه باعث افزایش بهای مصرفی نسبت به مشابه سال مالی قبل گردیده است. لیست هزینه مواد مصرفی به شرح زیر است.

نوع مواد اولیه	هزینه مواد مصرفی (میلیون ریال) سال ۱۴۰۱	هزینه مواد مصرفی (میلیون ریال) سال ۱۴۰۰	منابع تامین مواد اولیه
ذرت علوفه ای	۷۶۴.۱۲۴	۴۷۵.۹۰۵	تولیدات داخلی
یونجه خشک	۵۴۰.۳۰۲	۳۸۱.۳۳۴	تولیدات داخلی
جو	۴۱۸.۷۹۹	۸۸.۵۰۸	تولیدات داخلی و خارجی
سبوس	۷۸.۵۸۷	۱۷.۹۴۹	تولیدات داخلی
کنجاله سویا	۴۱۸.۰۶۱	۱۴۷.۳۲۹	تولیدات داخلی
ذرت دانه ای	۹۱۸.۹۰۹	۳۵۳.۰۳۲	تولیدات داخلی و خارجی
پنبه دانه	۹۳.۱۸۳	۵۴.۲۶۶	تولیدات داخلی
پودر چربی	۳۲۲.۷۴۵	۱۵۵.۱۶۳	تولیدات خارجی
شیر	۱۶۲.۹۰۱	۸۴.۰۳۳	تولیدات خارجی
مکمل	۱۲۷.۸۵۶	۱۰۶.۵۳۹	تولیدات داخلی
پودر ماهی	۲۰۷.۸۶۴	۱۴۶.۳۰۹	تولیدات داخلی
تفاله خشک	۲۴۴.۰۱۹	۱۴۰.۳۴۲	تولیدات داخلی
سایر محصولات مصرفی دامداری و زراعت	۵۲۷.۰۲۹	۲۷۴.۴۹۹	تولیدات داخلی
مواد مصرفی پرورش ماهی قزل آلا	۲۳.۸۷۱	۱۹.۶۲۵	تولیدات داخلی
جمع کل	۴.۸۴۸.۲۵۰	۲.۴۴۴.۸۳۳	

افزایش هزینه های حقوق و دستمزد و سربار:

افزایش هزینه های حقوق و دستمزد عمدتاً بدلیل افزایش نرخ حقوق و دستمزد کارکنان مطابق الزامات قانون کار بوده است. تعداد متوسط پرسنل ۱۹۲ نفر بوده است. مدیریت شرکت انتظار دارد نرخ افزایش دستمزد مستقیم برای سال آتی، برابر با نرخ قانونی اداره کار باشد. سربار نسبت به مشابه سال مالی قبل ۵۵ درصد افزایش داشته که افزایش خرید قطعات لوازم یدکی، کرایه حمل، اجاره ماشین آلات منجر به افزایش هزینه های سربار گردیده است.

هزینه های توزیع و فروش و عمومی و اداری:

در سال مالی ۱۴۰۱ هزینه های توزیع و فروش و عمومی و اداری به مبلغ ۹۱.۱۴۵ میلیون ریال است که نسبت به مشابه سال مالی قبل ۶ درصد رشد داشته که این افزایش عمدتاً ناشی از افزایش هزینه های حقوق و دستمزد و ذخیره سنوات خدمت و هزینه پیمانکاری جمع آوری کود حیوانی بوده است.

سایر درآمدها و هزینه های عملیاتی:

سایر درآمدهای عملیاتی در سال مالی ۱۴۰۱ به مبلغ ۱۲.۶۰۵ میلیون ریال بوده که مربوط به فروش ته چر کلش است و نسبت به مشابه سال قبل افزایش داشته است. بیمه تکمیلی دام بدلیل مرقون به صرفه نبودن در سال جاری اقدام نگردید. همچنین سایر هزینه های عملیاتی در سال مالی ۱۴۰۱ مبلغ ۱۶۶.۷۵۶ میلیون ریال که نسبت به مشابه سال مالی قبل ۷۷.۸۱۹ میلیون ریال افزایش یافته که عمدتاً هزینه های جذب نشده در تولیدات شامل توقفات شیر، گوساله و تلیسه بوده است.

سایر درآمدها و هزینه های غیر عملیاتی:

سایر درآمدها و هزینه های غیر عملیاتی در سال مالی ۱۴۰۱ به مبلغ ۳۲۹.۹۲۷ میلیون ریال بوده که عمدتاً مربوط به سود فروش دارایی های زیستی است.

اطلاعات با اهمیت منتشر شده از تاریخ گزارشگری قبلی:

از تاریخ گزارشگری قبلی افشای اطلاعات با اهمیتی در این شرکت رخ نداده است.

شرکت دامداری تلیسه نمونه (سهامی عام)

گزارش تفسیری مدیریت

منتهی به ۲۹ اسفند سال ۱۴۰۱

کمیته های تخصصی شرکت:

۱- کمیته حسابرسی داخلی:

نام و نام خانوادگی	سمت و نوع عضویت در کمیته	نوع عضویت در هیات مدیره	نماینده سهامدار	درصد سهام
هادی کلانتری	رئیس کمیته	رئیس هیات مدیره غیر موظف	بنیاد مستضعفان انقلاب اسلامی	۱۸/۳۲
علی عابدی	عضو کمیته	-	-	-
محمد محبی کامل	عضو کمیته	عضو غیر موظف هیات مدیره	-	-
هوشنگ سرایی	مدیر حسابرسی داخلی	-	-	-

۲- کمیته انتصابات:

نام و نام خانوادگی	سمت و نوع عضویت در کمیته	نوع عضویت در هیات مدیره	نماینده سهامدار	درصد سهام
محمد محبی کامل	رئیس کمیته	عضو غیر موظف هیات مدیره	آتیه شرکت پیوند تجارت ایرانیان (سهامی خاص)	-
شیموس علی باقریان	عضو کمیته	عضو غیر موظف هیات مدیره	سهامدار	۱۲/۷
جلال تیموری	عضو کمیته	مدیر عامل و نایب رئیس هیات مدیره	شرکت گسترش کشاورزی و دامپروری فردوس پارس	۳۹/۶۹
مجتبی رضوانی	عضو کمیته	-	-	-
محمد ادب	عضو کمیته	-	-	-

شرکت دامداری تلیسه نمونه (سهامی عام)

گزارش تفسیری مدیریت

منتهی به ۲۹ اسفند سال ۱۴۰۱

۳- کمیته جبران خدمات:

نام و نام خانوادگی	سمت و نوع عضویت در کمیته	نوع عضویت در هیات مدیره	نماینده سهامدار	درصد سهام
شیموس علی باقریان	رئیس کمیته	عضو غیر موظف هیات مدیره	سهامدار	۱۲/۷
محمد کرمی مشمپا	عضو کمیته	مدیر مالی و امور مجامع و سهام / عضو موظف هیات مدیره	شرکت توسعه بازاریابی و فروش برق صبا (سهامی خاص)	-
محمد ادب	عضو کمیته	-	-	-
مجتبی رضوانی	عضو کمیته	-	-	-
ابراهیم بک وردی	عضو کمیته	-	-	-

۴- کمیته ریسک:

نام و نام خانوادگی	سمت و نوع عضویت در کمیته	نوع عضویت در هیات مدیره	نماینده سهامدار	درصد سهام
محمد محبی کامل	رئیس کمیته	عضو غیر موظف هیات مدیره	آتیه شرکت پیوند تجارت ایرانیان (سهامی خاص)	-
جلال تیموری	عضو کمیته	مدیر عامل و نایب رئیس هیات مدیره	شرکت گسترش کشاورزی و دامپروری فردوس پارس	۳۹/۶۹
محمد کرمی مشمپا	عضو کمیته	مدیر مالی و امور مجامع و سهام / عضو موظف هیات مدیره	شرکت توسعه بازاریابی و فروش برق صبا (سهامی خاص)	-
سعید مهدوی	عضو کمیته	-	-	-
ابراهیم بک وردی	عضو کمیته	-	-	-
محمد ادب	عضو کمیته	-	-	-
ابوالفضل اسماعیلی	عضو کمیته	-	-	-

شرکت دامداری تلیسه نمونه (سهامی عام)

گزارش تفسیری مدیریت

منتهی به ۲۹ اسفند سال ۱۴۰۱

۵- کمیته تخصصی بازرگانی:

درصد سهام	نماینده سهامدار	نوع عضویت در هیات مدیره	سمت و نوع عضویت در کمیته	نام و نام خانوادگی
۳۹/۶۹	شرکت گسترش کشاورزی و دامپروری فردوس پارس	مدیر عامل و نایب رئیس هیات مدیره	رئیس کمیته	جلال تیموری
-	شرکت توسعه بازاریابی و فروش برق صبا (سهامی خاص)	مدیر مالی و امور مجامع و سهام / عضو موظف هیات مدیره	عضو کمیته	محمد کرمی مشمپا
-	-	-	عضو کمیته	سعید مهدوی
-	-	-	عضو کمیته	سید وحید قاسم زاده
-	-	-	عضو کمیته	محمد ادب